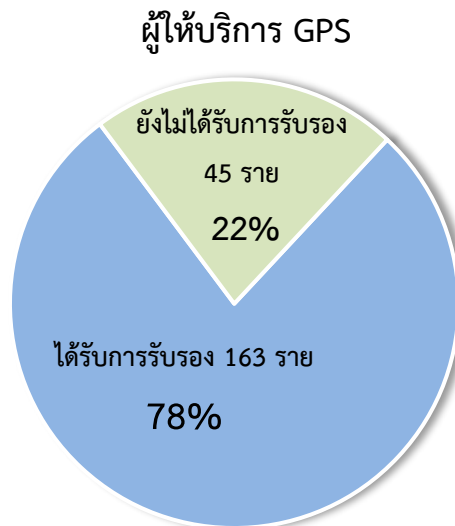


รายงานสถิติตามโครงการ “มั่นใจทั่วไทย รถใช้ GPS” ประจำเดือนกันยายน 2566

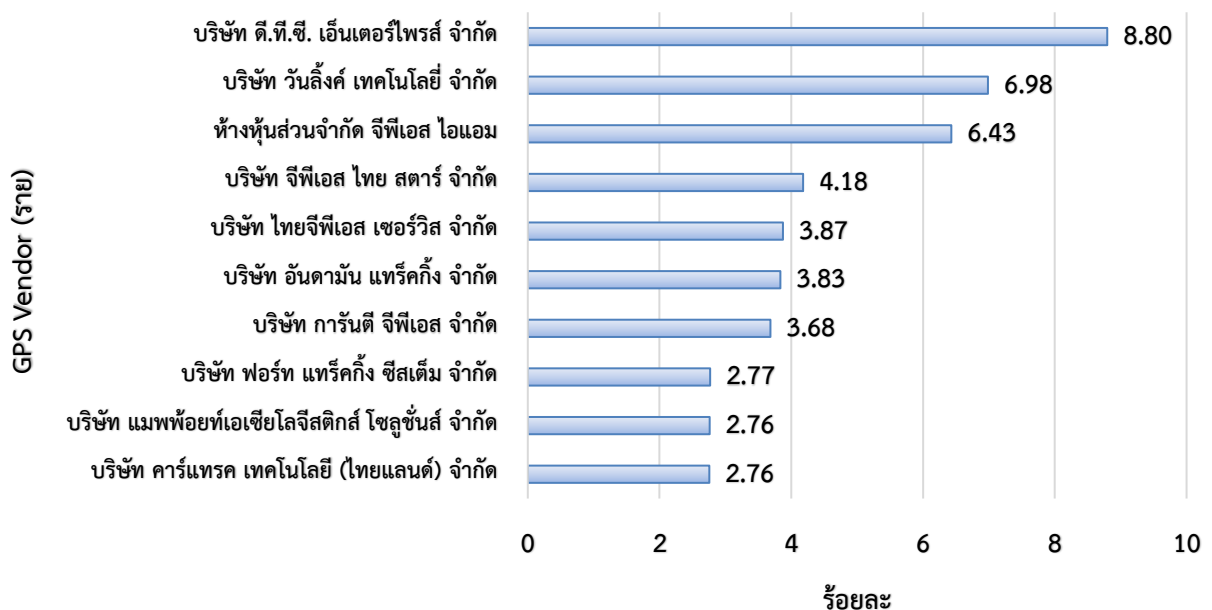
กรมการขนส่งทางบกได้ดำเนินโครงการ “มั่นใจทั่วไทย รถใช้ GPS” ตั้งแต่วันที่ 25 มกราคม 2559 ในวันนี้ ศูนย์เทคโนโลยีสารสนเทศ ขอรายงานข้อมูลและสถิติต่าง ๆ ที่เกี่ยวข้อง ประจำเดือน กันยายน 2566 ดังนี้

1. จำนวนผู้ให้บริการระบบ GPS (GPS Vendor) ที่เชื่อมต่อข้อมูลกับกรมการขนส่งทางบก 208 ราย โดยได้รับการรับรองจากกรมการขนส่งทางบก จำนวน 163 ราย



- 1.1 สถิติการให้บริการของผู้ให้บริการระบบ GPS (GPS Vendor) ที่ให้บริการมากที่สุด 10 อันดับแรก

สถิติการให้บริการของผู้ให้บริการติดตามรถ (GPS Vendor) 10 อันดับแรก

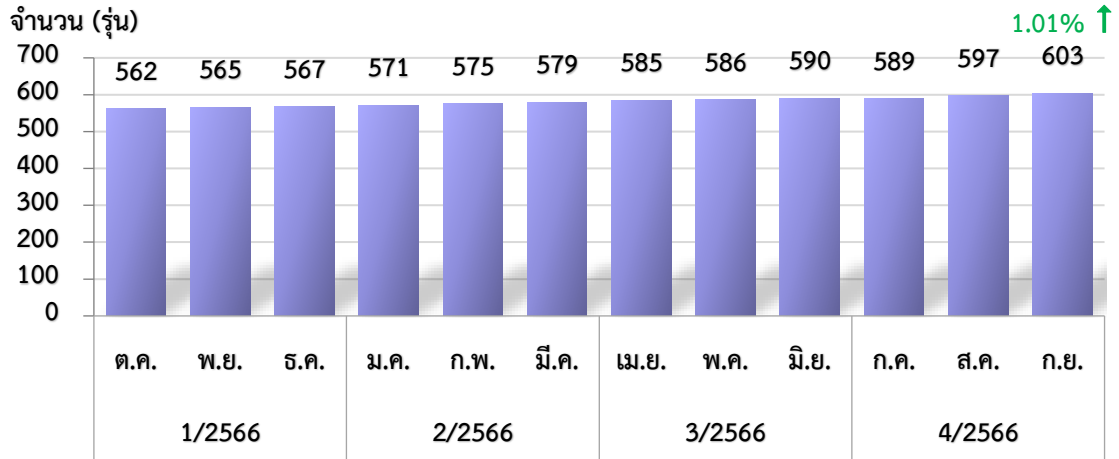


จากสถิติผู้ให้บริการระบบ GPS (GPS Vendor) 208 ราย ให้บริการข้อมูลการเดินทางจำนวน 533,240 คัน โดยผู้ให้บริการระบบ GPS (GPS Vendor) ที่ให้บริการมากที่สุดคือ บริษัท ดี.ที.ซี. เอ็นเตอร์ไพรส์ จำกัด รองลงมาคือ บริษัท วันลิงค์ เทคโนโลยี จำกัด และ ห้างหุ้นส่วนจำกัด จีพีเอส ไอแอม ตามลำดับ

2. จำนวนรุ่นที่ได้รับการรับรองจากกรมการขนส่งทางบก

ในเดือนกันยายน 2566 มีแบบ/รุ่น GPS ที่ได้รับการรับรอง จำนวน 603 รุ่น ซึ่งมีจำนวนเพิ่มขึ้นจากเดือนสิงหาคม จำนวน 6 รุ่น คิดเป็นร้อยละ 1.01

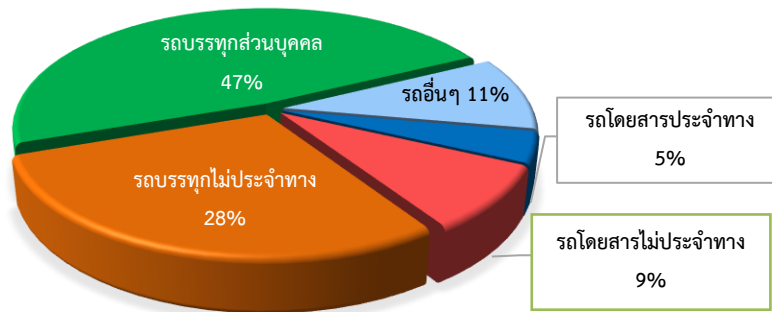
สถิติจำนวนแบบ/รุ่น GPS ที่ได้รับการรับรอง



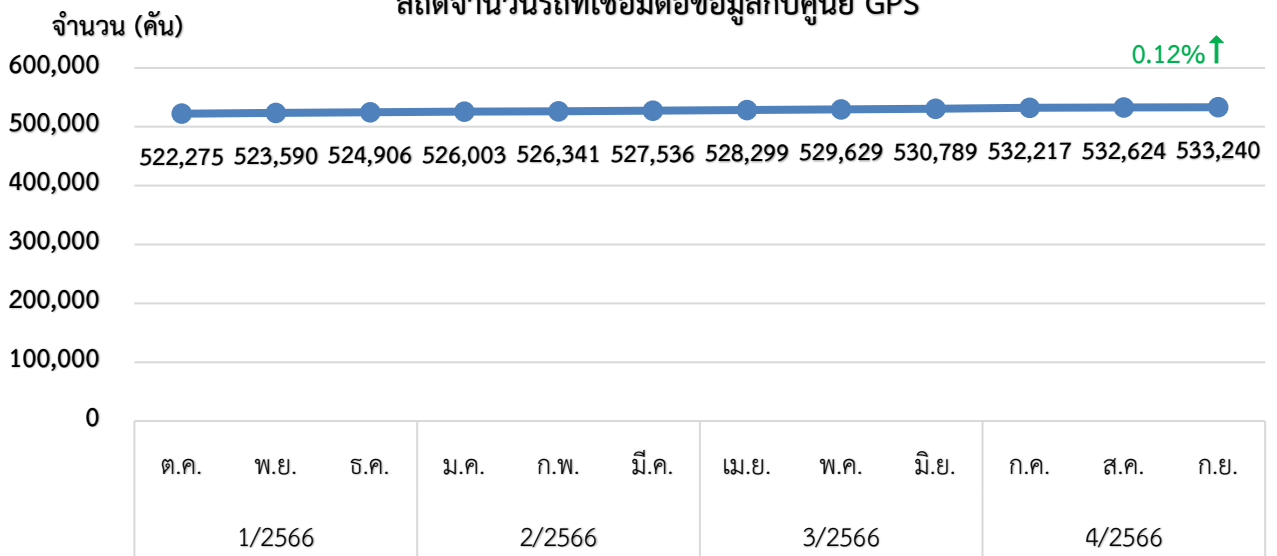
3. จำนวนรถที่เชื่อมต่อข้อมูลกับศูนย์ GPS

หน่วย : คัน

| รถโดยสารประจำทาง | รถโดยสารไม่ประจำทาง | รถบรรทุกไม่ประจำทาง | รถบรรทุกส่วนบุคคล | รถอื่น ๆ | รวม |
|------------------|---------------------|---------------------|-------------------|----------|---------|
| 25,223 | 45,705 | 151,259 | 250,698 | 60,355 | 533,240 |



สถิติจำนวนรถที่เชื่อมต่อข้อมูลกับศูนย์ GPS



3.1 จำนวนรถโดยสารที่ต้องติดตั้ง GPS

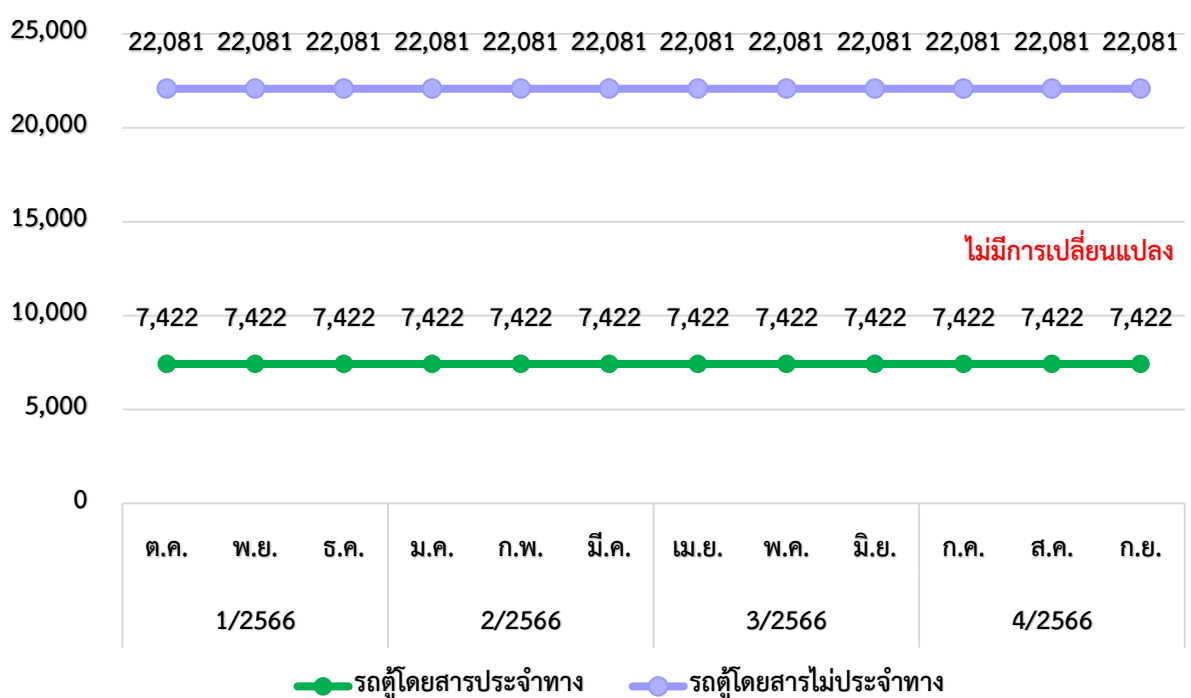
ในเดือนกันยายน 2566 มีจำนวนรถโดยสารที่ต้องติดตั้ง GPS ทั้งหมด 60,861 คัน เป็นรถโดยสารประจำทางและรถตู้โดยสารประจำทาง จำนวน 15,156 คัน รถโดยสารไม่ประจำทางและรถตู้โดยสารไม่ประจำทาง จำนวน 45,705 คัน

หน่วย : คัน

| ประเภทรถ | 1/2566 | | | 2/2566 | | | 3/2566 | | | 4/2566 | | |
|------------------------|--------|--------|--------|--------|--------|--------|--------|--------|--------|--------|--------|--------|
| | ต.ค. | พ.ย. | ธ.ค. | ม.ค. | ก.พ. | มี.ค. | เม.ย. | พ.ค. | มิ.ย. | ก.ค. | ส.ค. | ก.ย. |
| รถโดยสารประจำทาง | 15,156 | 15,156 | 15,156 | 15,156 | 15,156 | 15,156 | 15,156 | 15,156 | 15,156 | 15,156 | 15,156 | 15,156 |
| รถโดยสารไม่ประจำทาง | 45,705 | 45,705 | 45,705 | 45,705 | 45,705 | 45,705 | 45,705 | 45,705 | 45,705 | 45,705 | 45,705 | 45,705 |
| รวมรถโดยสาร | 60,861 | 60,861 | 60,861 | 60,861 | 60,861 | 60,861 | 60,861 | 60,861 | 60,861 | 60,861 | 60,861 | 60,861 |
| รถตู้โดยสารประจำทาง | 7,422 | 7,422 | 7,422 | 7,422 | 7,422 | 7,422 | 7,422 | 7,422 | 7,422 | 7,422 | 7,422 | 7,422 |
| - หมวด 1 | 2,425 | 2,425 | 2,425 | 2,425 | 2,425 | 2,425 | 2,425 | 2,425 | 2,425 | 2,425 | 2,425 | 2,425 |
| - หมวด 2 | 2,175 | 2,175 | 2,175 | 2,175 | 2,175 | 2,175 | 2,175 | 2,175 | 2,175 | 2,175 | 2,175 | 2,175 |
| - หมวด 3 | 2,822 | 2,822 | 2,822 | 2,822 | 2,822 | 2,822 | 2,822 | 2,822 | 2,822 | 2,822 | 2,822 | 2,822 |
| รถตู้โดยสารไม่ประจำทาง | 22,081 | 22,081 | 22,081 | 22,081 | 22,081 | 22,081 | 22,081 | 22,081 | 22,081 | 22,081 | 22,081 | 22,081 |
| รวมรถตู้โดยสาร | 29,503 | 29,503 | 29,503 | 29,503 | 29,503 | 29,503 | 29,503 | 29,503 | 29,503 | 29,503 | 29,503 | 29,503 |

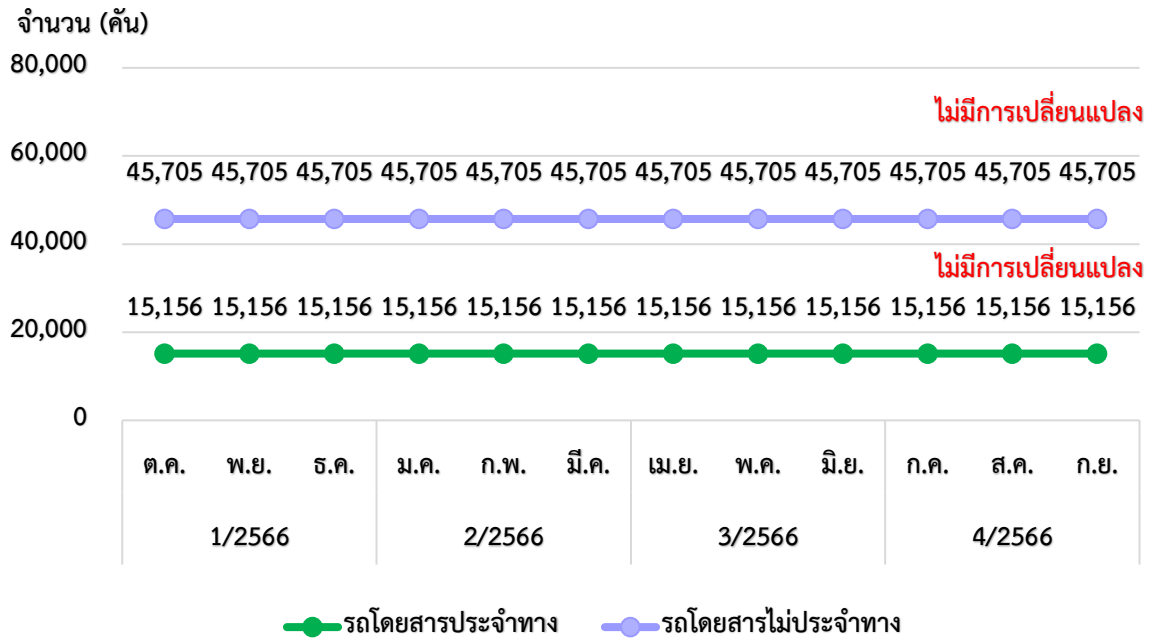
สถิติรถตู้โดยสารที่ต้องติดตั้ง GPS

จำนวน (คัน)



จากสถิติรถตู้โดยสารที่ต้องติดตั้ง GPS ในเดือนกันยายน 2566 พบว่า มีรถตู้โดยสารประจำทางจำนวน 7,422 คัน ซึ่งไม่มีการเปลี่ยนแปลงเมื่อเปรียบเทียบกับเดือนสิงหาคม ส่วนรถตู้โดยสารไม่ประจำทางจำนวน 22,081 คัน ซึ่งไม่มีการเปลี่ยนแปลงเมื่อเปรียบเทียบกับเดือนสิงหาคม

สถิติรถโดยสารที่ต้องติดตั้ง GPS



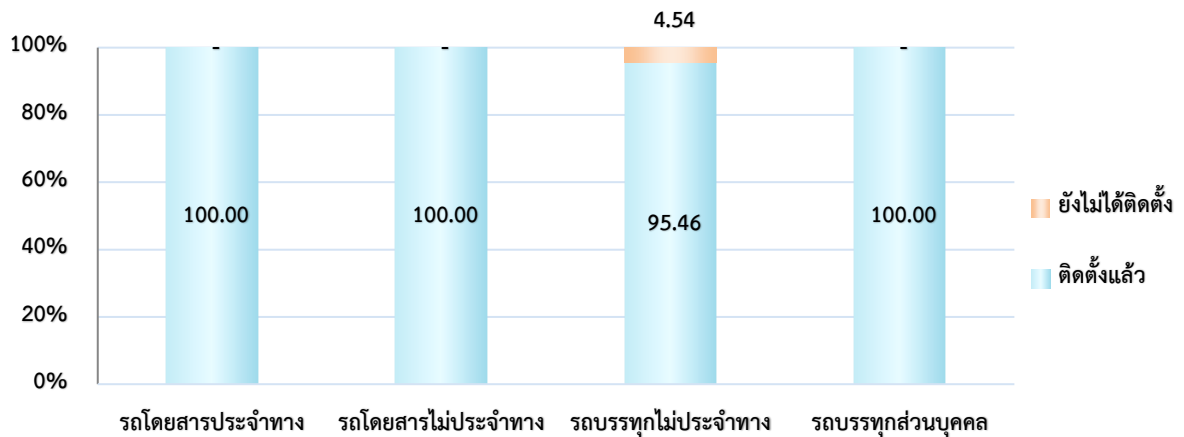
จากสถิติรถโดยสารที่ต้องติดตั้ง GPS ในเดือนกันยายน 2566 พบว่า มีรถโดยสารประจำทาง จำนวน 15,156 คัน ซึ่งไม่มีการเปลี่ยนแปลงเมื่อเปรียบเทียบกับเดือนสิงหาคม ส่วนรถโดยสารไม่ประจำทาง จำนวน 45,705 คัน ซึ่งไม่มีการเปลี่ยนแปลงเมื่อเปรียบเทียบกับเดือนสิงหาคม

4. จำนวนรถที่ต้องติดตั้งและติดตั้ง GPS แยกตามประเภทรถ

| ประเภทรถ | จำนวนรถที่ต้องติดตั้ง (คัน) | จำนวนรถที่ติดตั้งแล้ว (คัน) | จำนวนรถที่ติดตั้งแล้ว (ร้อยละ) |
|---------------|-----------------------------|-----------------------------|--------------------------------|
| รถโดยสาร | | | |
| ● ประจำทาง | 15,156 | 15,156 | 100.00 |
| - หมวด 1 | 4,152 | 4,152 | 100.00 |
| - หมวด 2 | 5,418 | 5,418 | 100.00 |
| - หมวด 3 | 5,586 | 5,586 | 100.00 |
| ● ไม่ประจำทาง | 45,705 | 45,705 | 100.00 |
| รวม | 60,861 | 60,861 | 100.00 |
| รถบรรทุก | | | |
| ● ไม่ประจำทาง | 158,549 | 151,259 | 95.46 |
| ● ส่วนบุคคล | 250,698 | 250,698 | 100.00 |
| รวม | 409,157 | 401,957 | 98.24 |
| รวมทั้งหมด | 470,018 | 462,818 | 98.47 |

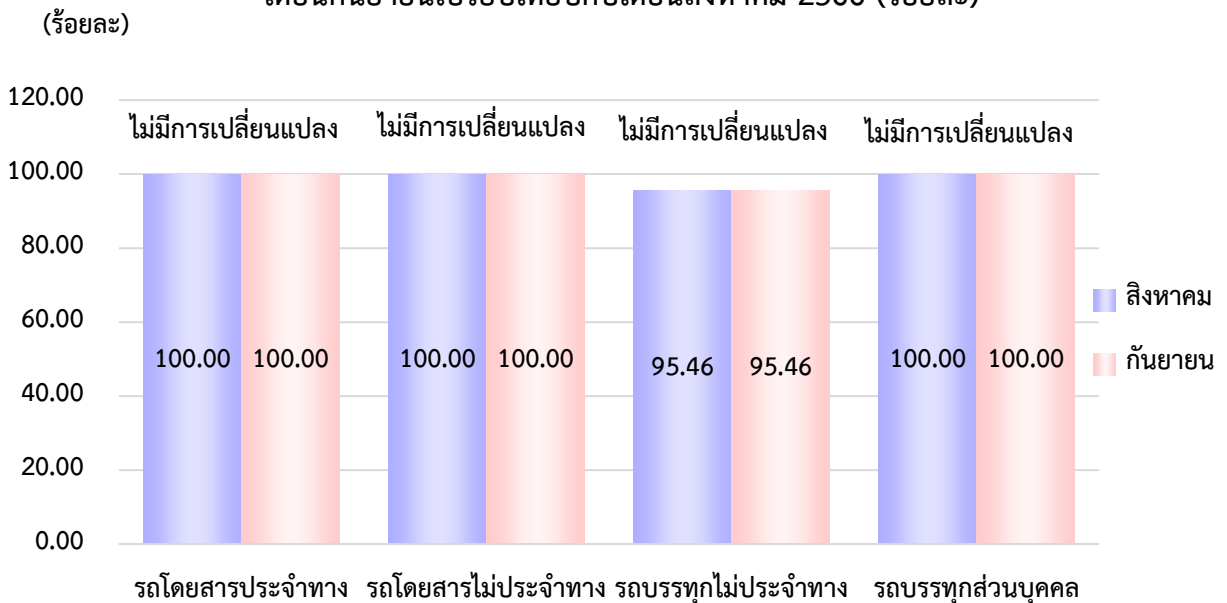
(ข้อมูล ณ วันที่ 30 กันยายน 2566)

สถิติการติดตั้ง GPS ของรถทุกประเภท (ร้อยละ)



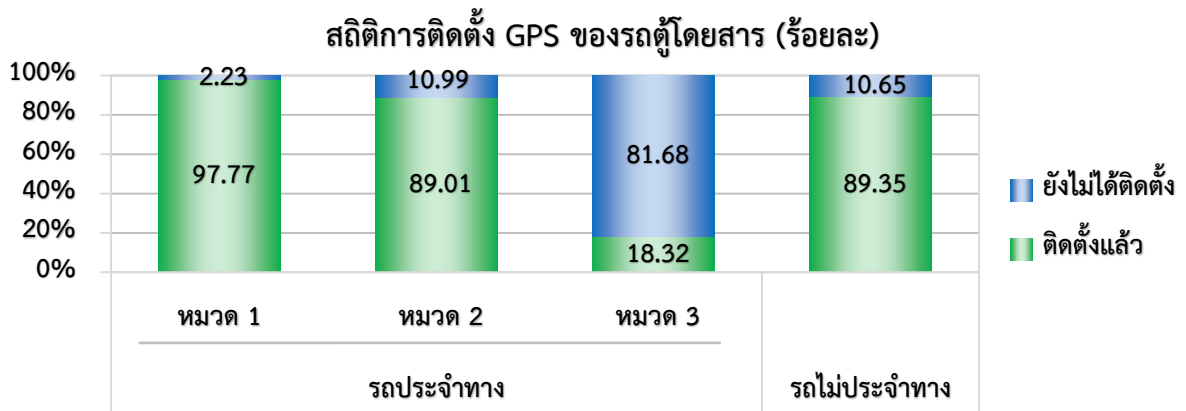
5. จำนวนรถที่ติดตั้ง GPS เดือนกันยายน เปรียบเทียบกับเดือนสิงหาคม 2566

| ประเภทรถ | สิงหาคม | | กันยายน | | ร้อยละอัตราการเปลี่ยนแปลง (เพิ่มขึ้น/ลดลง) |
|---------------------|-----------------------|--------|-----------------------|--------|--|
| | จำนวนการติดตั้ง (คัน) | ร้อยละ | จำนวนการติดตั้ง (คัน) | ร้อยละ | |
| รถโดยสารประจำทาง | 15,156 | 100.00 | 15,156 | 100.00 | - |
| รถโดยสารไม่ประจำทาง | 45,705 | 100.00 | 45,705 | 100.00 | - |
| รถบรรทุกไม่ประจำทาง | 151,259 | 95.46 | 151,259 | 95.46 | - |
| รถบรรทุกส่วนบุคคล | 250,698 | 100.00 | 250,698 | 100.00 | - |
| รวม | 462,818 | 98.47 | 462,818 | 98.47 | - |

สถิติการติดตั้ง GPS ของรถทุกประเภทระหว่าง
เดือนกันยายนเปรียบเทียบกับเดือนสิงหาคม 2566 (ร้อยละ)

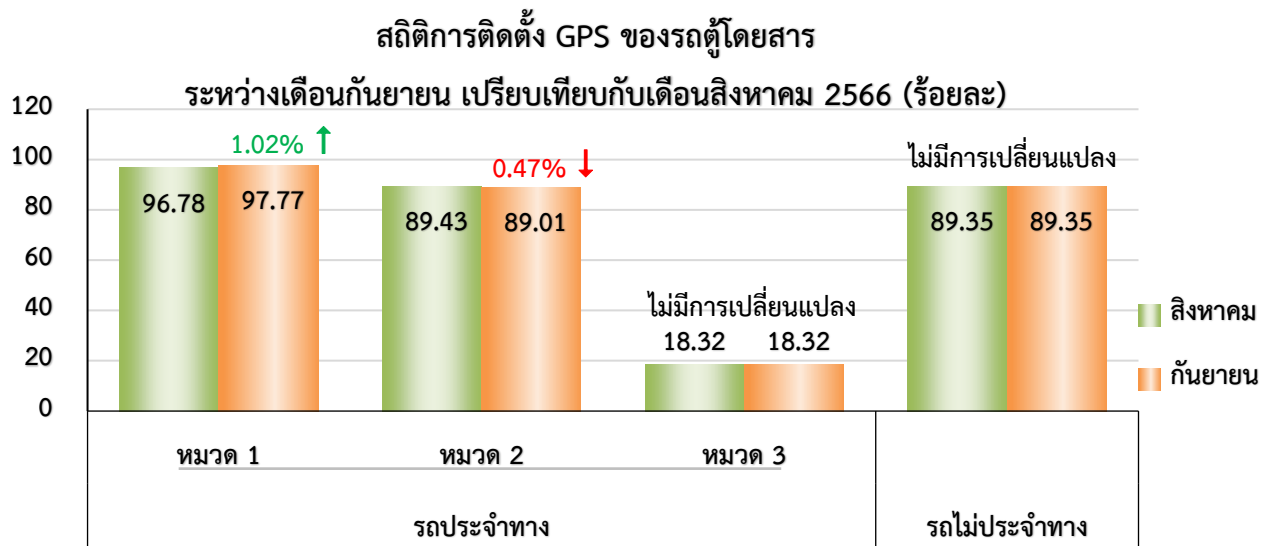
6. จำนวนรถตู้โดยสารที่ต้องติดตั้ง GPS และที่ติดตั้ง GPS แล้ว

| ประเภทรถ | จำนวนรถที่ต้องติดตั้ง (คัน) | จำนวนรถที่ติดตั้งแล้ว (คัน) | จำนวนรถที่ติดตั้งแล้ว (ร้อยละ) |
|---------------|--------------------------------|--------------------------------|-----------------------------------|
| รถประจำทาง | 7,422 | 4,824 | 65.00 |
| หมวด 1 | 2,425 | 2,371 | 97.77 |
| หมวด 2 | 2,175 | 1,936 | 89.01 |
| หมวด 3 | 2,825 | 517 | 18.32 |
| รถไม่ประจำทาง | 22,081 | 19,730 | 89.35 |
| รวมทั้งหมด | 29,503 | 24,554 | 83.23 |



7. จำนวนรถตู้โดยสารที่ติดตั้ง GPS เดือนกันยายน เปรียบเทียบกับเดือนสิงหาคม 2566

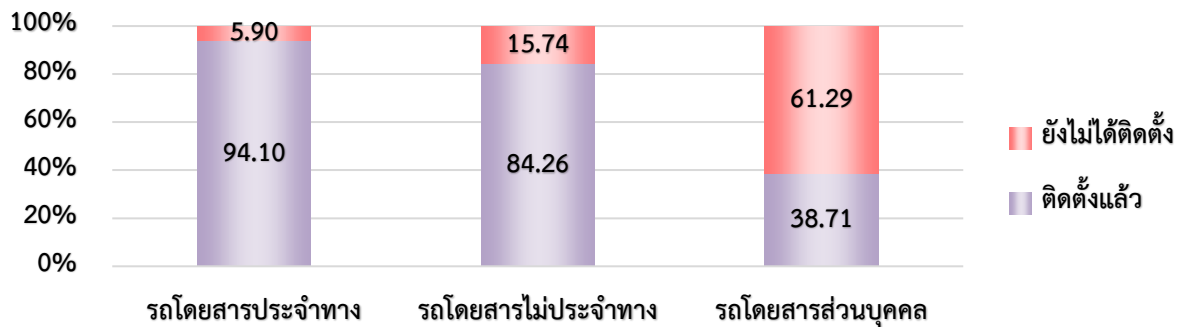
| ประเภท | สิงหาคม | | กันยายน | | ร้อยละอัตราการเปลี่ยนแปลง (เพิ่มขึ้น/ลดลง) |
|------------------|--------------------------|--------|--------------------------|--------|---|
| | จำนวนการติดตั้ง (คัน) | ร้อยละ | จำนวนการติดตั้ง (คัน) | ร้อยละ | |
| รถตู้หมวด 1 | 2,347 | 96.78 | 2,371 | 97.77 | 1.02 |
| รถตู้หมวด 2 | 1,945 | 89.43 | 1,936 | 89.01 | - 0.47 |
| รถตู้หมวด 3 | 517 | 18.32 | 517 | 18.32 | - |
| รถตู้ไม่ประจำทาง | 19,730 | 89.35 | 19,730 | 89.35 | - |
| รวมทั้งหมด | 24,539 | 83.16 | 24,554 | 83.23 | 0.07 |



8. จำนวนรถโดยสาร 2 ชั้น ที่ต้องติดตั้ง GPS และที่ติดตั้ง GPS แล้ว

| ประเภทรถ | จำนวนรถที่ต้องติดตั้ง (คัน) | จำนวนรถที่ติดตั้งแล้ว (คัน) | จำนวนรถที่ติดตั้งแล้ว (ร้อยละ) |
|---------------|--------------------------------|--------------------------------|-----------------------------------|
| รถประจำทาง | 1,085 | 1,021 | 94.10 |
| รถไม่ประจำทาง | 4,638 | 3,908 | 84.26 |
| รถส่วนบุคคล | 31 | 12 | 38.71 |
| รวมทั้งหมด | 5,754 | 4,941 | 85.87 |

สถิติการติดตั้ง GPS ของรถโดยสาร 2 ชั้น (ร้อยละ)

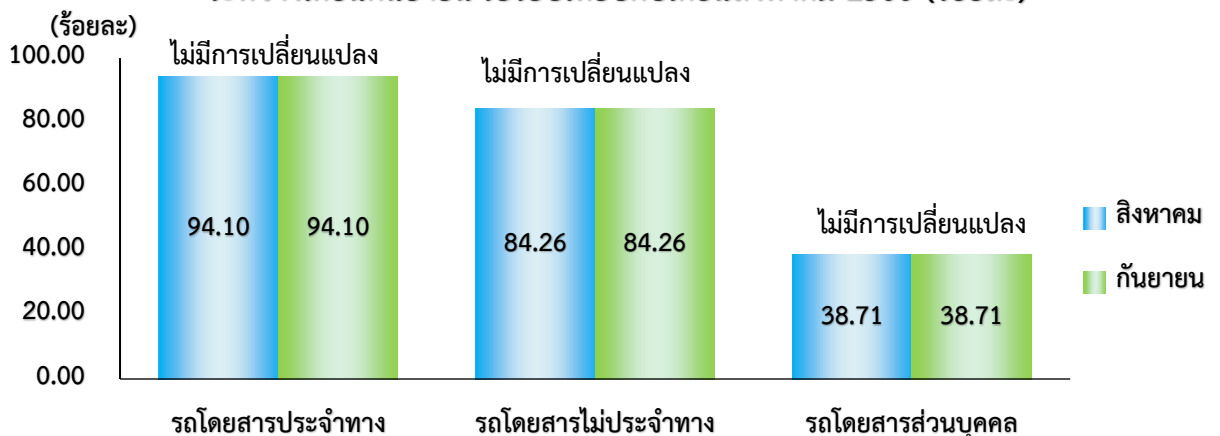


9. จำนวนรถโดยสาร 2 ชั้น ที่ติดตั้ง GPS เดือนกันยายน เปรียบเทียบกับเดือนสิงหาคม 2566

| ประเภท | สิงหาคม | | กันยายน | | ร้อยละอัตราการ เปลี่ยนแปลง (เพิ่มขึ้น/ลดลง) |
|---------------|--------------------------|--------|--------------------------|--------|---|
| | จำนวนการติดตั้ง (คัน) | ร้อยละ | จำนวนการติดตั้ง (คัน) | ร้อยละ | |
| รถประจำทาง | 1,021 | 94.10 | 1,021 | 94.10 | - |
| รถไม่ประจำทาง | 3,908 | 84.26 | 3,908 | 84.26 | - |
| รถส่วนบุคคล | 12 | 38.71 | 12 | 38.71 | - |
| รวมทั้งหมด | 4,941 | 85.87 | 4,941 | 85.87 | - |

สถิติการติดตั้ง GPS ของรถโดยสาร 2 ชั้น

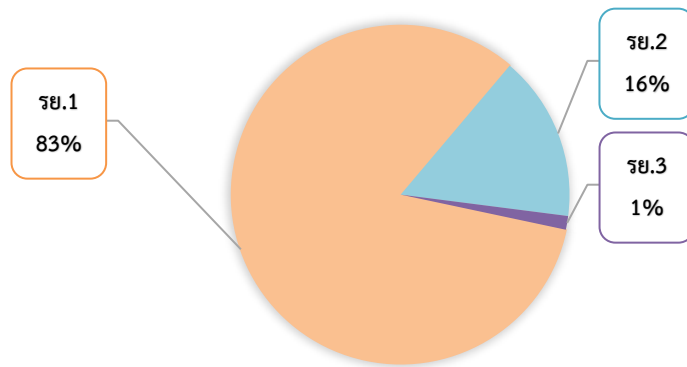
ระหว่างเดือนกันยายน เปรียบเทียบกับเดือนสิงหาคม 2566 (ร้อยละ)



10. จำนวนรถพยาบาลที่เชื่อมต่อข้อมูลกับศูนย์ GPS

| หน่วย : คัน | | | |
|-------------|-------|-------|-------|
| รย. 1 | รย. 2 | รย. 3 | รวม |
| 951 | 182 | 15 | 1,148 |

สถิติร้อยละรถพยาบาลที่เชื่อมต่อข้อมูลกับศูนย์ GPS



11. จำนวนเรื่องร้องเรียนผ่าน Application “DLT GPS”

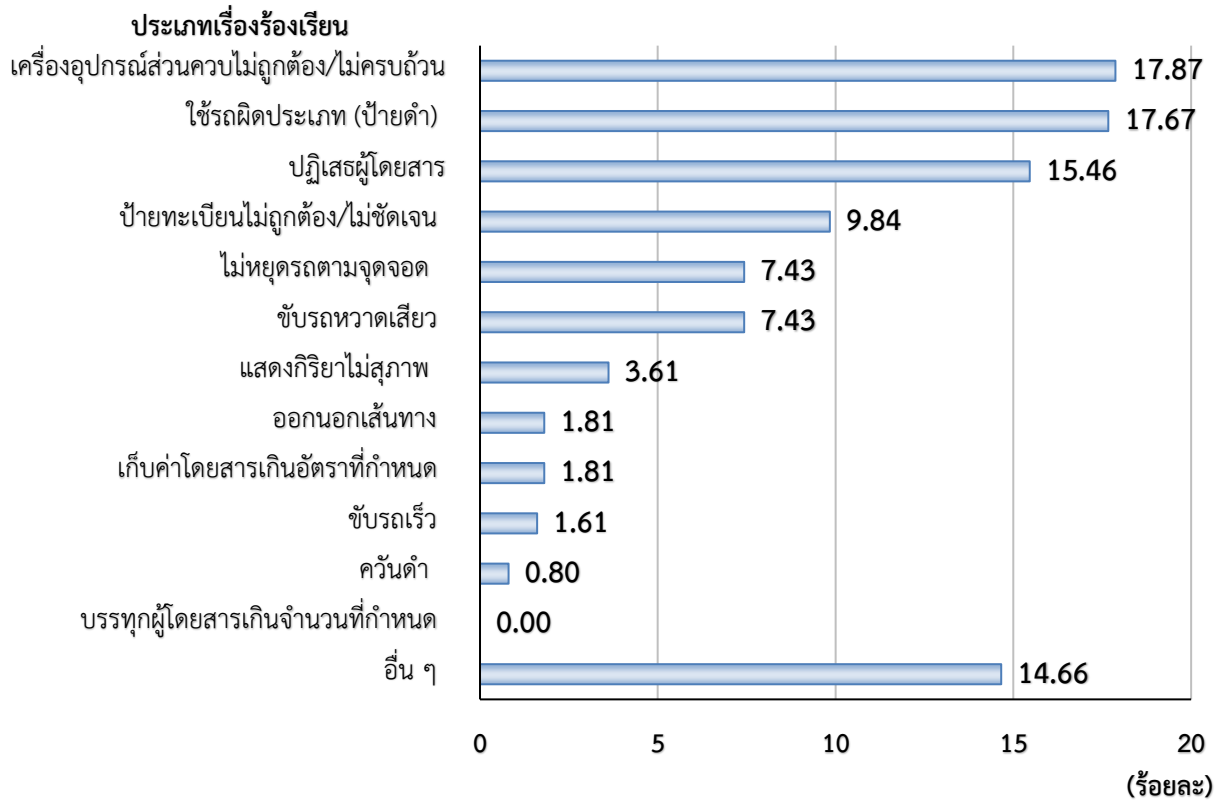
ในเดือนกันยายน 2566 มียอดการดาวน์โหลดสะสม Application “DLT GPS” บนโทรศัพท์มือถือจำนวน 629,000 ครั้ง ซึ่งเป็นระบบ Android จำนวน 520,000 ครั้ง และระบบ iOS จำนวน 109,000 ครั้ง โดยศูนย์เทคโนโลยีสารสนเทศ ได้รับเรื่องร้องเรียนที่ผ่าน Application “DLT GPS” บนโทรศัพท์มือถือในเดือนกันยายน 2566 จำนวน 498 เรื่อง ซึ่งมีเรื่องร้องเรียนต่าง ๆ ดังนี้

| | | | | |
|------|--|-------|----|--------|
| (1) | เครื่องอุปกรณ์ส่วนควบไม่ถูกต้อง/ไม่ครบถ้วน | จำนวน | 89 | เรื่อง |
| (2) | ใช้รถผิดประเภท (ป้ายดำ) | จำนวน | 88 | เรื่อง |
| (3) | ปฏิเสธผู้โดยสาร | จำนวน | 77 | เรื่อง |
| (4) | ป้ายทะเบียนไม่ถูกต้อง/ไม่ชัดเจน | จำนวน | 49 | เรื่อง |
| (5) | ไม่หยุดรถตามจุดจอด | จำนวน | 37 | เรื่อง |
| (6) | ขับรถหวาดเสียว | จำนวน | 37 | เรื่อง |
| (7) | แสดงกิริยาไม่สุภาพ | จำนวน | 18 | เรื่อง |
| (8) | ออกนอกเส้นทาง | จำนวน | 9 | เรื่อง |
| (9) | เก็บค่าโดยสารเกินอัตราที่กำหนด | จำนวน | 9 | เรื่อง |
| (10) | ขับรถเร็ว | จำนวน | 8 | เรื่อง |
| (11) | คว้นดำ | จำนวน | 4 | เรื่อง |
| (12) | บรรทุกผู้โดยสารเกินจำนวนที่กำหนด | จำนวน | 0 | เรื่อง |
| (13) | อื่นๆ | จำนวน | 73 | เรื่อง |

(หมายเหตุ : อื่น ๆ คือ รถมีสภาพไม่พร้อมใช้งาน, พนักงานขับรถใช้โทรศัพท์มือถือขณะขับรถ, แยกผู้โดยสาร, พนักงานขับรถมีอาการเมาสุราและเสพสารเสพติด, ขับรถบนทางเท้า)

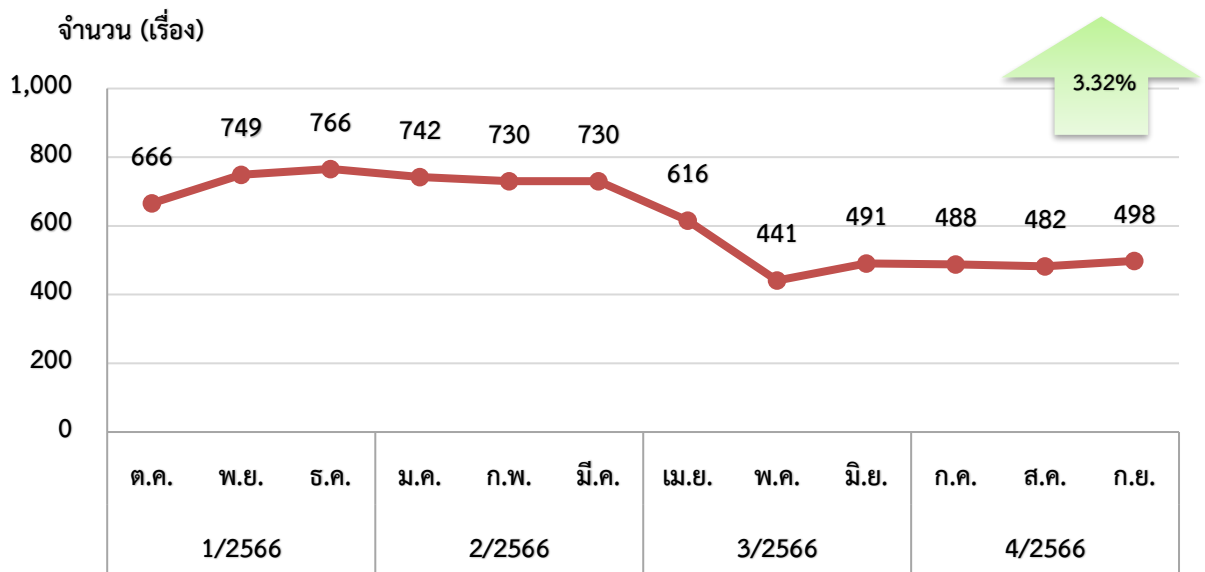
สถิติร้อยละเรื่องร้องเรียนผ่าน Application "DLT GPS"

ประจำเดือนกันยายน 2566



จากสถิติร้อยละเรื่องร้องเรียนผ่าน Application “DLT GPS” มีผู้ร้องเรียนเรื่องเครื่องอุปกรณ์ส่วนควบไม่ถูกต้อง/ไม่ครบถ้วน มากที่สุด ร้อยละ 17.87 รองลงมาคือ ใช้รถผิดประเภท (ป้ายดำ) ร้อยละ 17.67 และ ปฏิเสธผู้โดยสาร ร้อยละ 15.46 ตามลำดับ ซึ่งทางศูนย์เทคโนโลยีสารสนเทศได้ส่งเรื่องร้องเรียนให้กองตรวจการขนส่งทางบกดำเนินการต่อไป

สถิติการร้องเรียนผ่าน Application “DLT GPS”



สถิติการร้องเรียนผ่าน Application “DLT GPS” พบว่า ในเดือนกันยายน 2566 มีเรื่องร้องเรียนจำนวน 498 เรื่อง ซึ่งมีอัตราเพิ่มขึ้น ร้อยละ 3.32 เมื่อเปรียบเทียบกับเดือนสิงหาคม

11.1 สถิติข้อมูลการร้องเรียนที่ไม่ถูกต้อง/ไม่ครบถ้วน

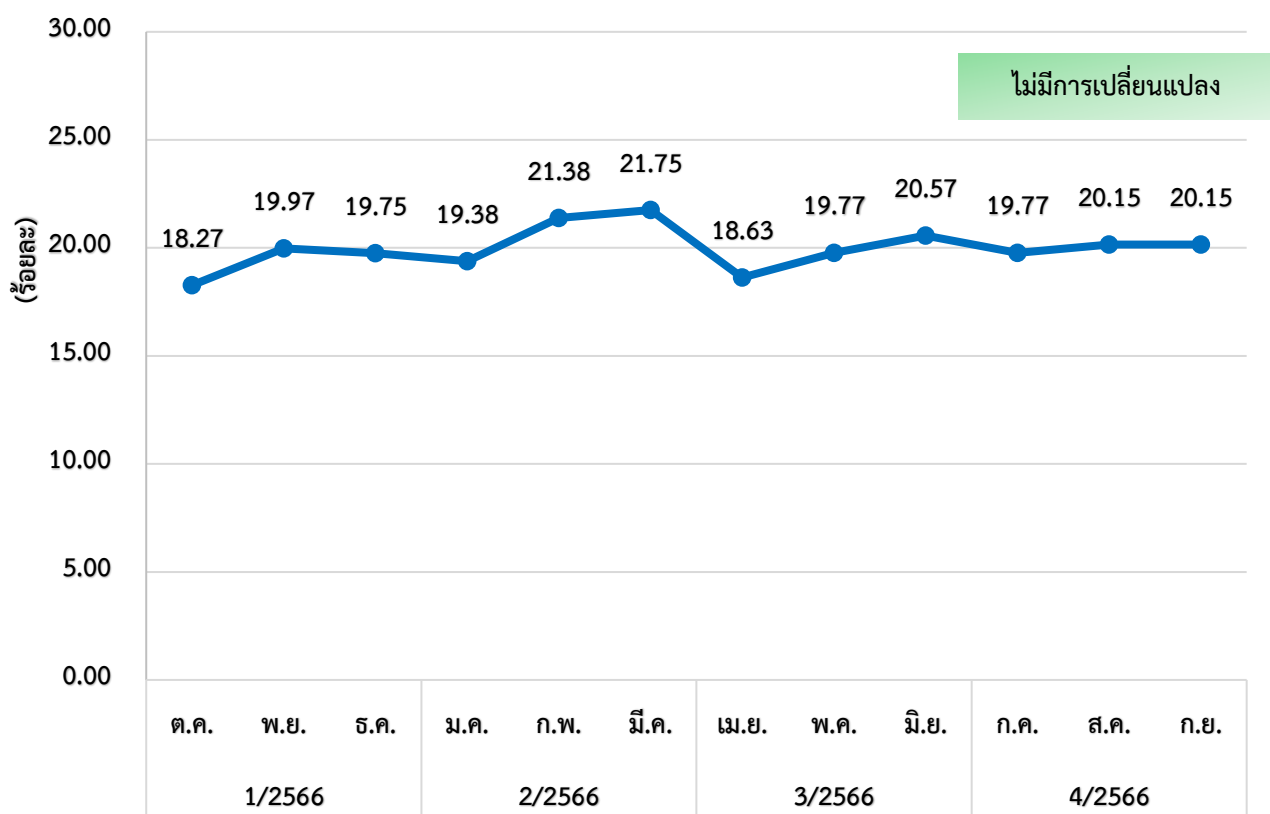
ในเดือนกันยายน 2566 มีเรื่องร้องเรียนผ่าน Application “DLT GPS” ซึ่งไม่สามารถลงระบบรับเรื่องร้องเรียน 1584 ได้ เนื่องจากข้อมูลการร้องเรียนไม่ถูกต้อง/ไม่ครบถ้วน จำนวน 34 เรื่อง มีรายละเอียดดังนี้

| ข้อมูลการร้องเรียนไม่ถูกต้อง/ ไม่ครบถ้วน | จำนวน (เรื่อง) | ติดต่อได้ | | ติดต่อไม่ได้ | |
|---|-------------------|-------------|----------------|--------------------|------------|
| | | มีผู้รับสาย | ไม่มีผู้รับสาย | เบอร์โทรไม่ถูกต้อง | ไม่มีเบอร์ |
| เบอร์โทรไม่ถูกต้อง/ไม่มี | 17 | - | - | 13 | 4 |
| สาเหตุการร้องเรียนไม่ครบถ้วน | 12 | - | - | 7 | 5 |
| ชื่อผู้ร้องเรียนไม่ถูกต้อง/ไม่มี | 5 | - | - | 5 | - |
| รวม | 34 | 0 | 0 | 25 | 9 |

12. การวิเคราะห์การกระทำความผิดจากระบบ GPS

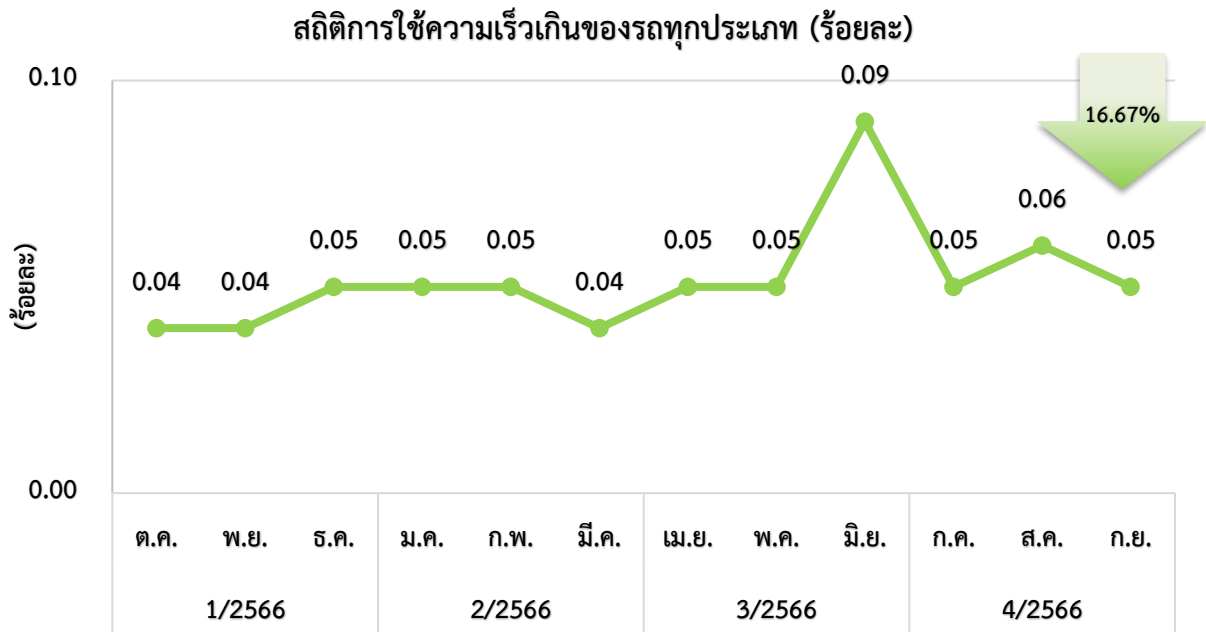
ในเดือนกันยายน 2566 มีรถทุกประเภทที่ติดตั้ง GPS กระทำความผิด ร้อยละ 20.15 ซึ่งไม่มีการเปลี่ยนแปลงเมื่อเทียบกับเดือนสิงหาคม

สถิติการกระทำความผิดของรถทุกประเภท (ร้อยละ)

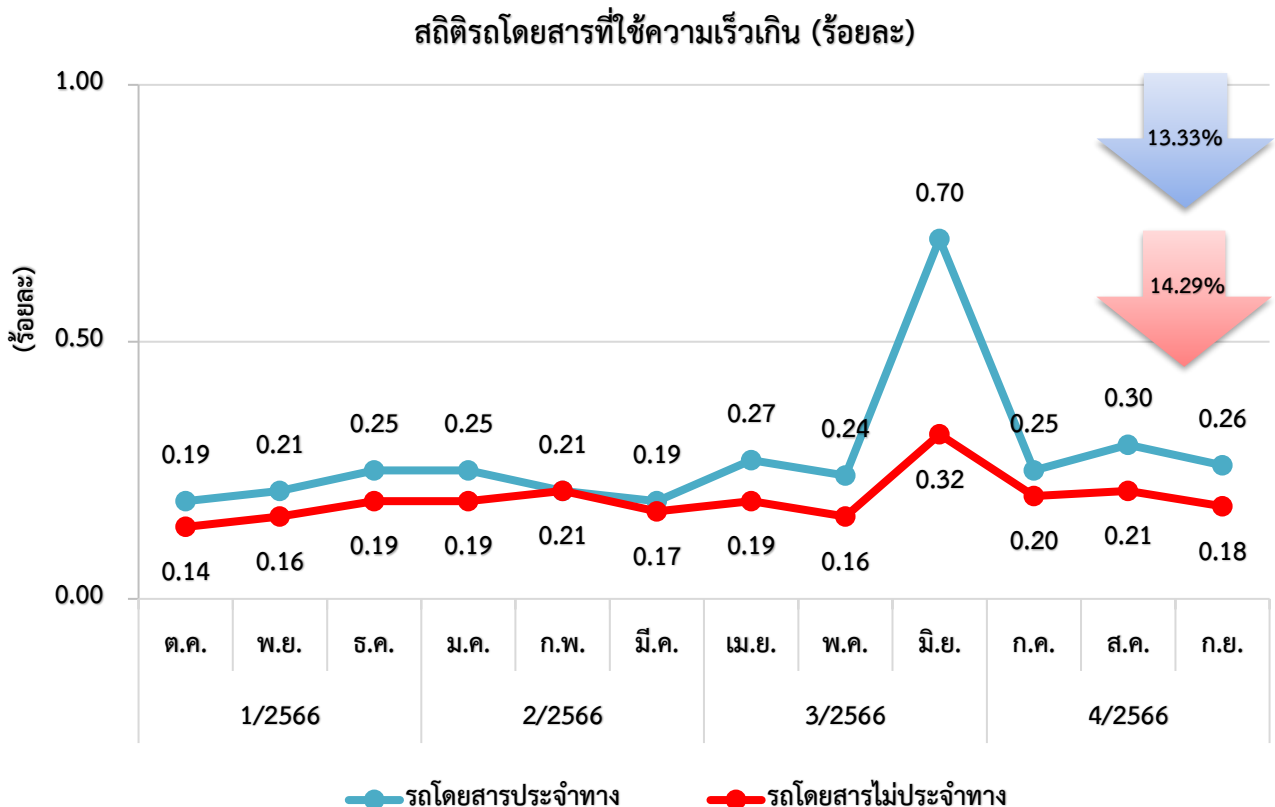


12.1 สถิติการใช้ความเร็วเกิน

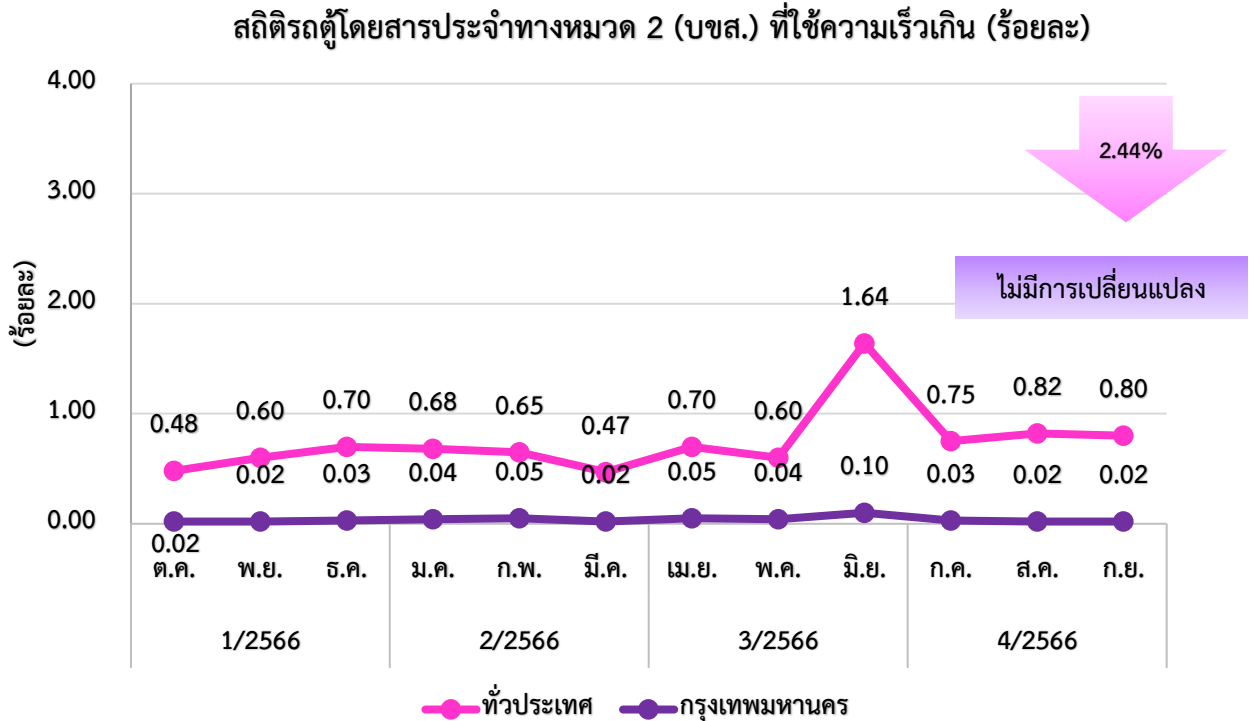
1) สถิติของรถทุกประเภท ในเดือนกันยายน 2566 พบว่า รถทุกประเภทที่ติดตั้ง GPS มีการใช้ความเร็วเกิน ร้อยละ 0.05 ซึ่งมีอัตราการลดลง ร้อยละ 16.67 เมื่อเทียบกับเดือนสิงหาคม



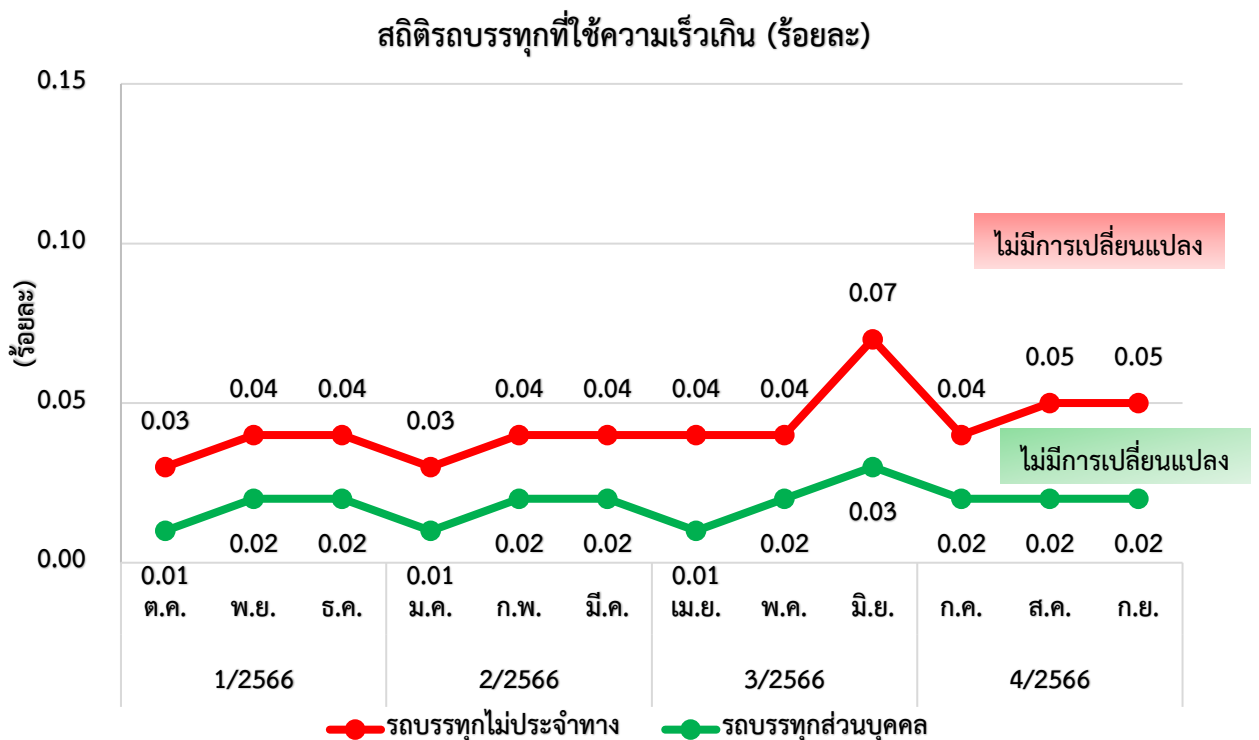
2) รถโดยสาร ในเดือนกันยายน 2566 พบว่า รถโดยสารที่ติดตั้งระบบ GPS มีการใช้ความเร็วเกิน สูงที่สุดคือ รถโดยสารประจำทาง ร้อยละ 0.26 ซึ่งมีอัตราการลดลง ร้อยละ 13.33 เมื่อเทียบกับเดือนสิงหาคม และรถโดยสารไม่ประจำทาง ร้อยละ 0.18 ซึ่งมีอัตราการลดลง ร้อยละ 14.29 เมื่อเทียบกับเดือนสิงหาคม



3) รถตู้โดยสารประจำทาง หมวด 2 (บขส.) ในเดือนกันยายน 2566 พบว่า รถตู้โดยสารประจำทางหมวด 2 (บขส.) ที่ติดตั้งระบบ GPS มีการใช้ความเร็วเกินโดยเฉลี่ยทั่วประเทศ ร้อยละ 0.80 ซึ่งมีอัตราการลดลง ร้อยละ 2.44 เมื่อเทียบกับเดือนสิงหาคม สำหรับในเขตกรุงเทพมหานคร ร้อยละ 0.02 ซึ่งไม่มีการเปลี่ยนแปลงเมื่อเทียบกับเดือนสิงหาคม

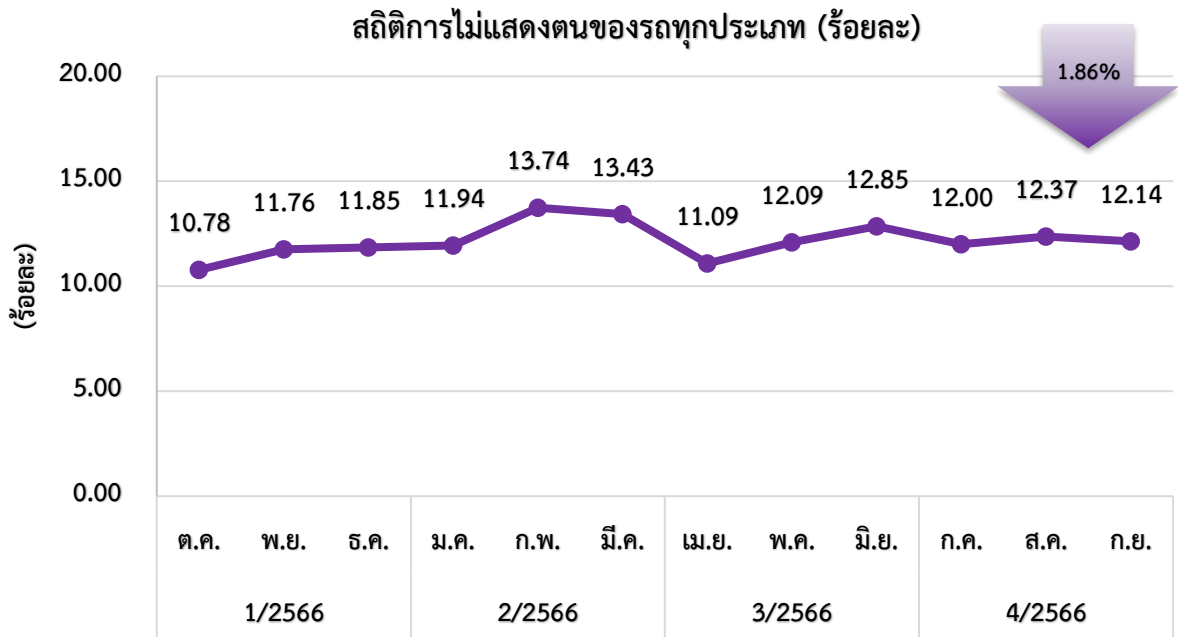


4) รถบรรทุก ในเดือนกันยายน 2566 พบว่า รถบรรทุกที่ติดตั้งระบบ GPS มีการใช้ความเร็วเกินสูงสุดคือ รถบรรทุกไม่ประจำทาง ร้อยละ 0.05 ซึ่งไม่มีการเปลี่ยนแปลงเมื่อเทียบกับเดือนสิงหาคม รองลงมาคือ รถบรรทุกส่วนบุคคล ร้อยละ 0.02 ซึ่งไม่มีการเปลี่ยนแปลงเมื่อเทียบกับเดือนสิงหาคม

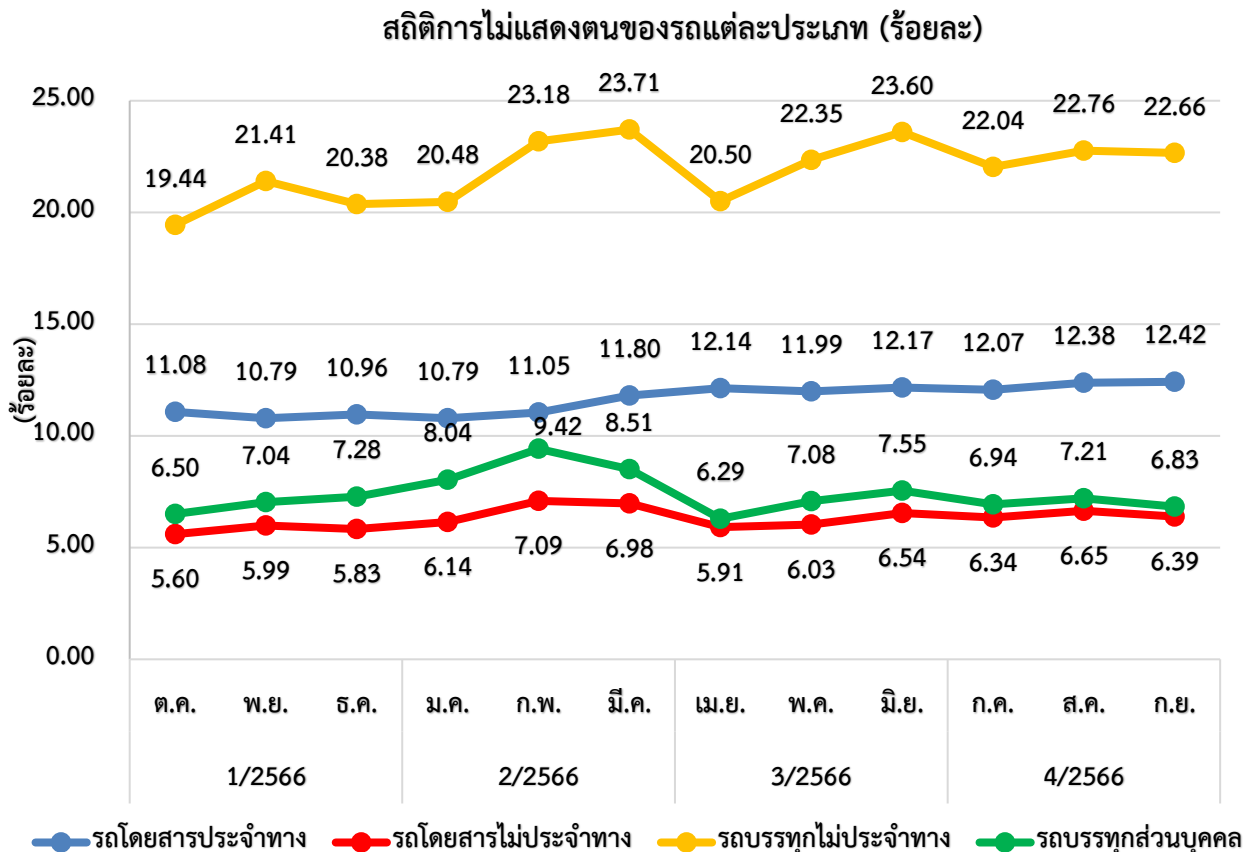


12.2 สถิติการไม่แสดงตน

1) สถิติของรถทุกประเภท ในเดือนกันยายน 2566 พบว่า รถทุกประเภทที่ติดตั้ง GPS มีการไม่แสดงตน ร้อยละ 12.14 ซึ่งมีอัตราการลดลง ร้อยละ 1.86 เมื่อเทียบกับเดือนสิงหาคม



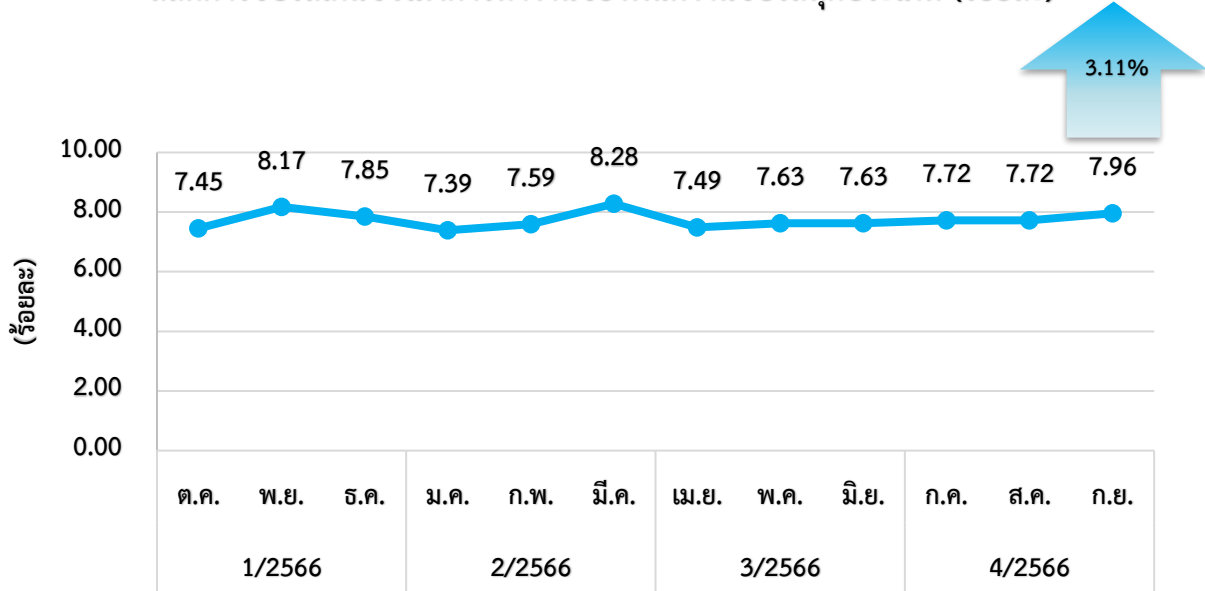
2) สถิติของรถแต่ละประเภท สถิติการไม่แสดงตนของพนักงานขับรถแต่ละประเภทจากระบบ GPS ในเดือนกันยายน 2566 พบว่า รถบรรทุกไม่ประจำทาง ไม่แสดงตนสูงที่สุด ร้อยละ 22.66 รองลงมา คือ รถโดยสารประจำทาง ร้อยละ 12.42 รถบรรทุกส่วนบุคคล ร้อยละ 6.83 และรถโดยสารไม่ประจำทาง ร้อยละ 6.39 ตามลำดับ



12.3 สถิติการขับรถเกินชั่วโมงการทำงานของพนักงานขับรถ

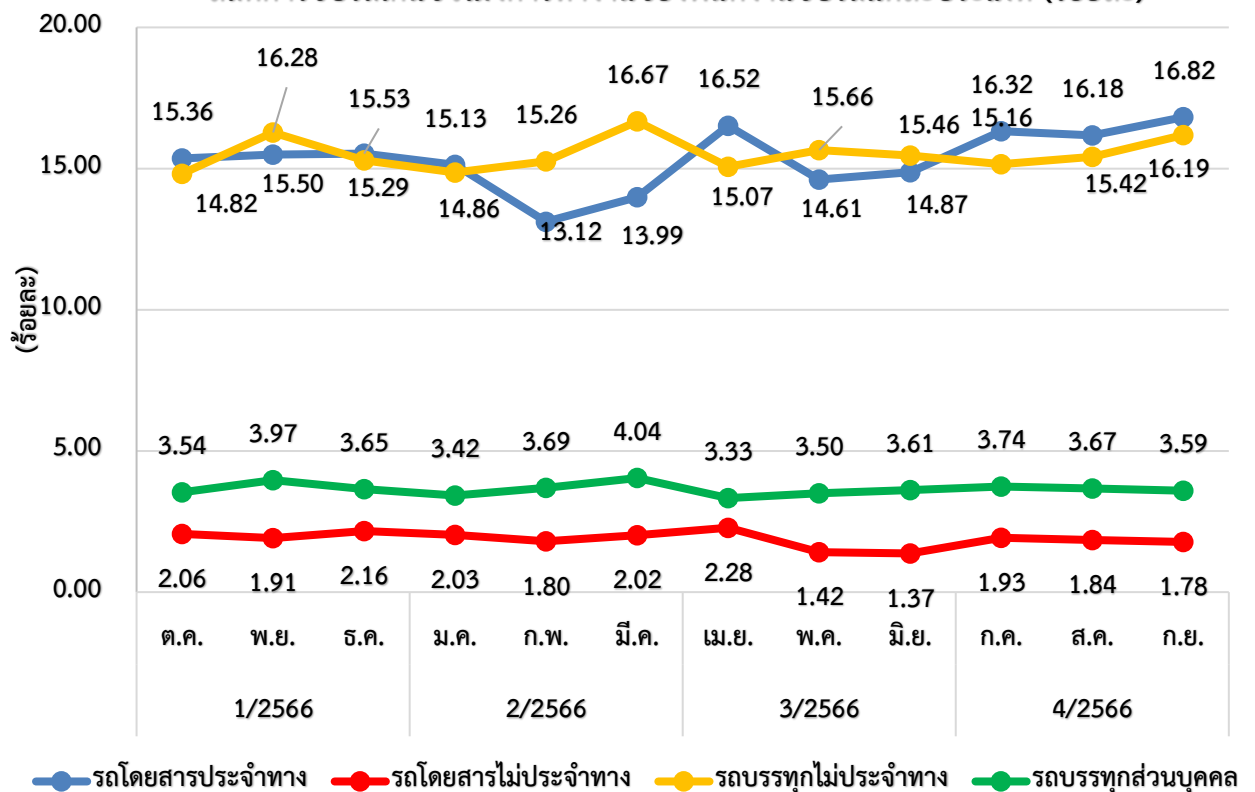
1) สถิติของรถทุกประเภท ในเดือนกันยายน 2566 พบว่า รถทุกประเภทที่ติดตั้ง GPS มีการขับรถเกินชั่วโมงการทำงาน ร้อยละ 7.96 ซึ่งมีอัตราเพิ่มขึ้น ร้อยละ 3.11 เมื่อเทียบกับเดือนสิงหาคม

สถิติการขับรถเกินชั่วโมงการทำงานของพนักงานขับรถทุกประเภท (ร้อยละ)



2) สถิติของรถแต่ละประเภท สถิติการขับรถเกินชั่วโมงการทำงานของพนักงานขับรถแต่ละประเภทจากระบบ GPS ในเดือนกันยายน 2566 พบว่า รถโดยสารประจำทาง มีชั่วโมงการทำงานเกินสูงสุด ร้อยละ 16.82 รองลงมา คือ รถบรรทุกไม่ประจำทาง ร้อยละ 16.19 รถบรรทุกส่วนบุคคล ร้อยละ 3.59 และรถโดยสารไม่ประจำทาง ร้อยละ 1.78 ตามลำดับ

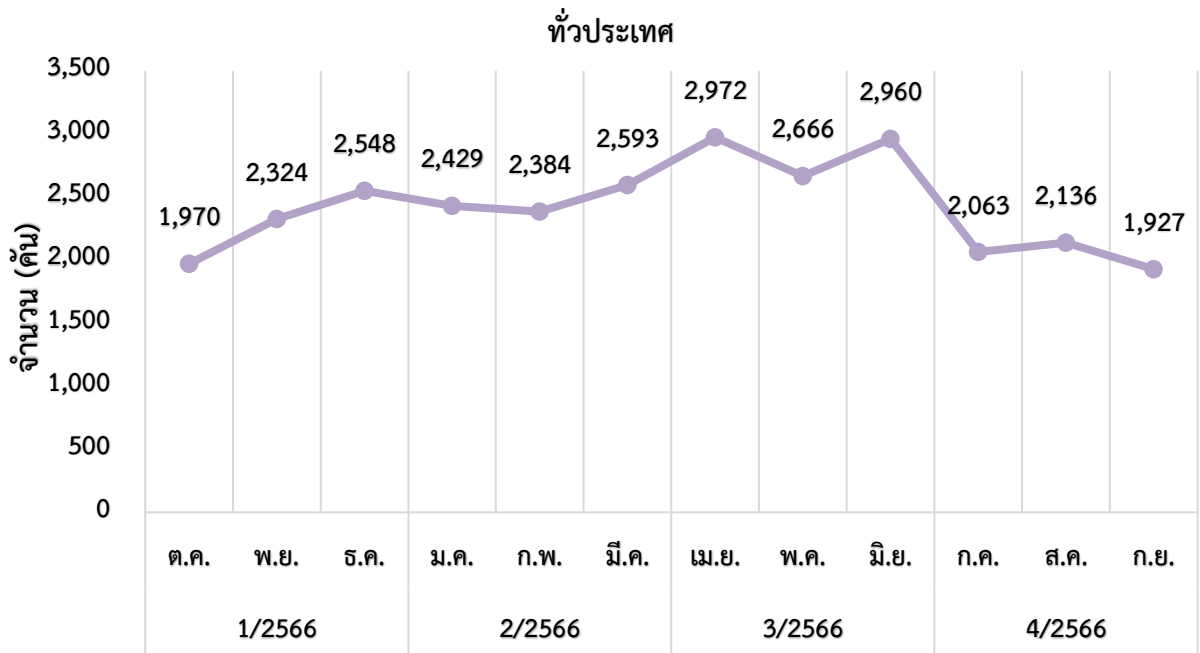
สถิติการขับรถเกินชั่วโมงการทำงานของพนักงานขับรถแต่ละประเภท (ร้อยละ)



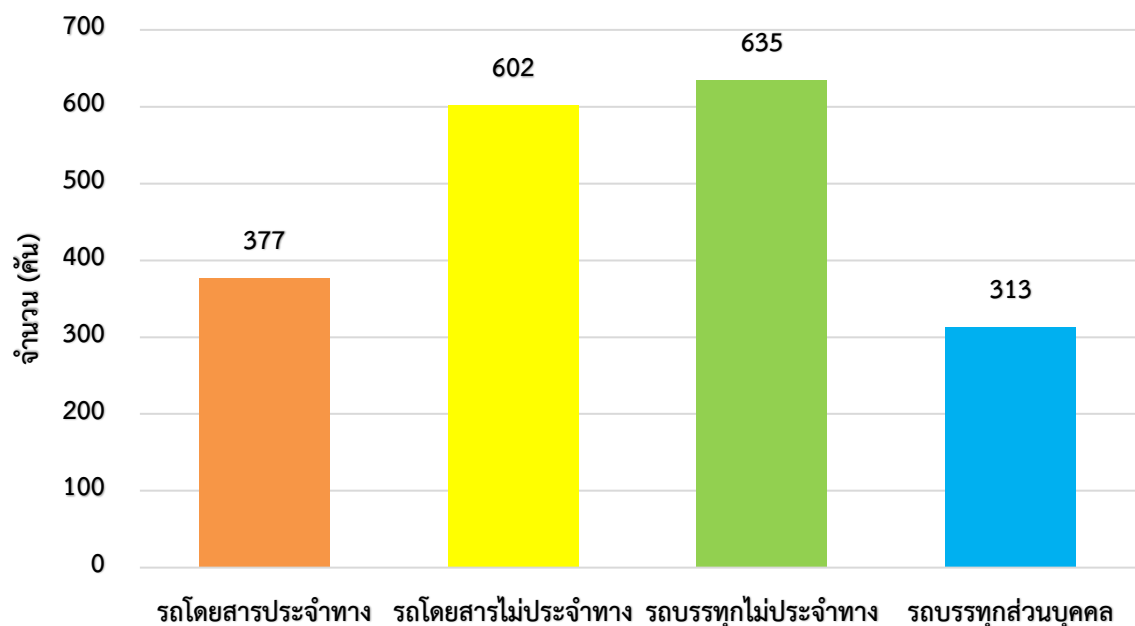
13. สถิติการรายงานเฝ้าระวังรถที่มีความเสี่ยง

สถิติการรายงานการเฝ้าระวังรถที่มีความเสี่ยง ในเดือนกันยายน 2566 พบว่า มีรถที่มีความเสี่ยงในการใช้ความเร็วเกินหรือชั่วโมงการขับรถเกินที่ตรวจพบจากระบบ GPS จำนวน 1,927 คัน โดยเป็นรถโดยสารประจำทาง จำนวน 377 คัน รถโดยสารไม่ประจำทาง จำนวน 602 คัน รถบรรทุกไม่ประจำทาง จำนวน 635 คัน และรถบรรทุกส่วนบุคคล จำนวน 313 คัน โดยรายงานในช่วงเวลา 00.00 – 07.59 น. จำนวน 206 คัน ช่วงเวลา 08.00 – 15.59 น. จำนวน 1,173 คัน และช่วงเวลา 16.00 – 23.59 น. จำนวน 548 คัน

สถิติการรายงานเฝ้าระวังรถที่มีความเสี่ยงที่ตรวจพบจากระบบ GPS

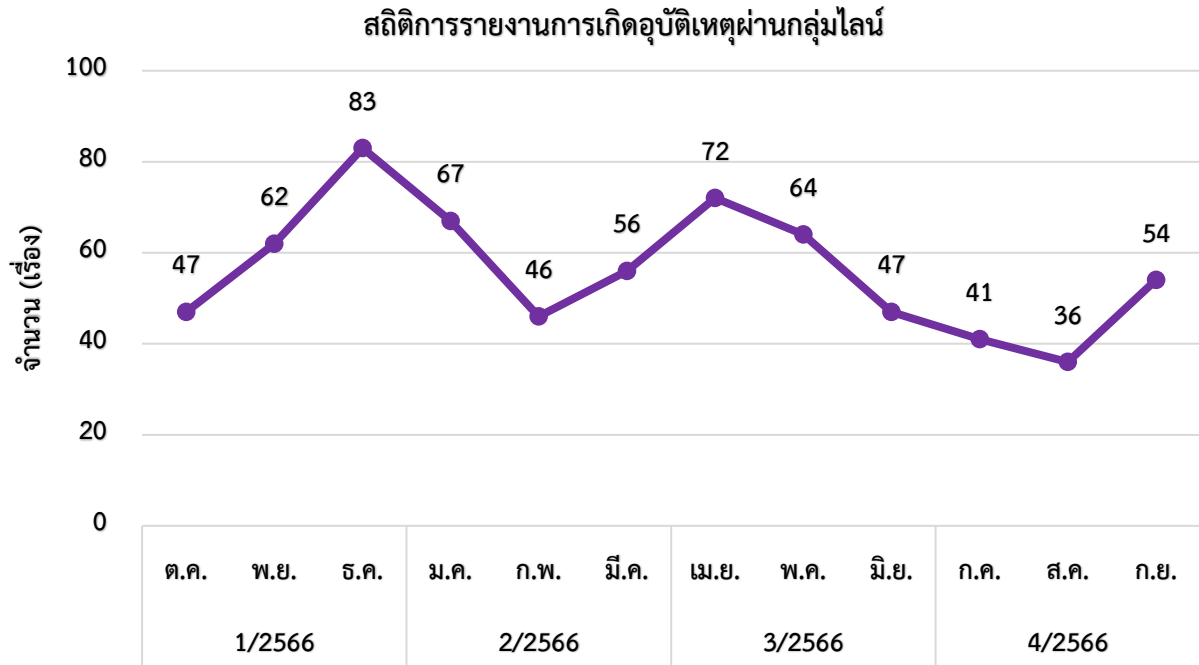


สถิติการรายงานเฝ้าระวังรถที่มีความเสี่ยงที่ตรวจพบจากระบบ GPS ทั่วประเทศแยกประเภทรถ



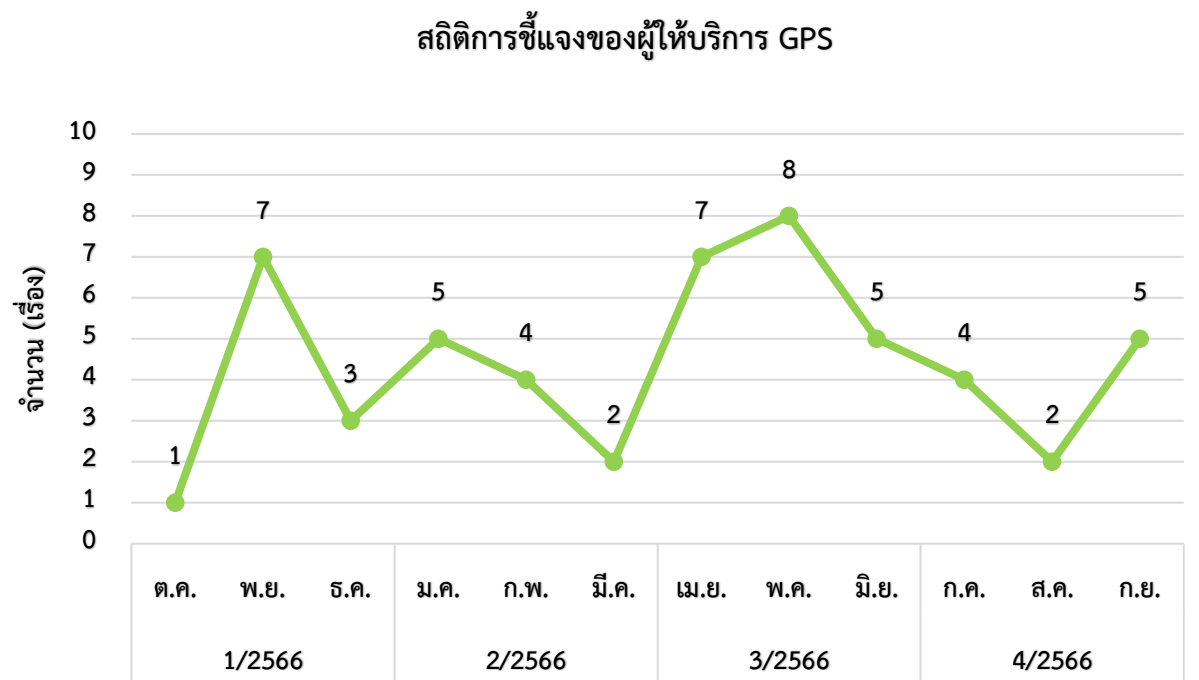
14. สถิติการรายงานอุบัติเหตุ

สถิติการรายงานอุบัติเหตุผ่านกลุ่มไลน์ ในเดือนกันยายน 2566 มีจำนวนทั้งหมด 54 เรื่อง โดยเป็นรถโดยสารประจำทาง จำนวน 10 เรื่อง รถโดยสารไม่ประจำทาง จำนวน 4 เรื่อง รถบรรทุกไม่ประจำทาง จำนวน 14 เรื่อง และรถบรรทุกส่วนบุคคล จำนวน 26 เรื่อง



15. สถิติการดำเนินการผู้ให้บริการระบบ GPS (GPS Vendor)

สถิติการดำเนินการผู้ให้บริการระบบ GPS (GPS Vendor) ในเดือนกันยายน 2566 พบว่า ข้อมูล GPS ของรถ จำนวน 5 ราย สงสัยว่ามีการกระทำความผิด ซึ่งอยู่ในความดูแลของผู้ให้บริการระบบ GPS (GPS Vendor) จำนวน 5 ราย โดยกองตรวจการขนส่งทางบก และศูนย์เทคโนโลยีสารสนเทศ ร่วมกันดำเนินการสอบสวนหาข้อเท็จจริง และได้มีการดำเนินการตักเตือน จำนวน 5 ราย



16. สถิติผลการดำเนินการกับผู้กระทำความผิดที่ตรวจสอบจากระบบ GPS ทั่วประเทศ

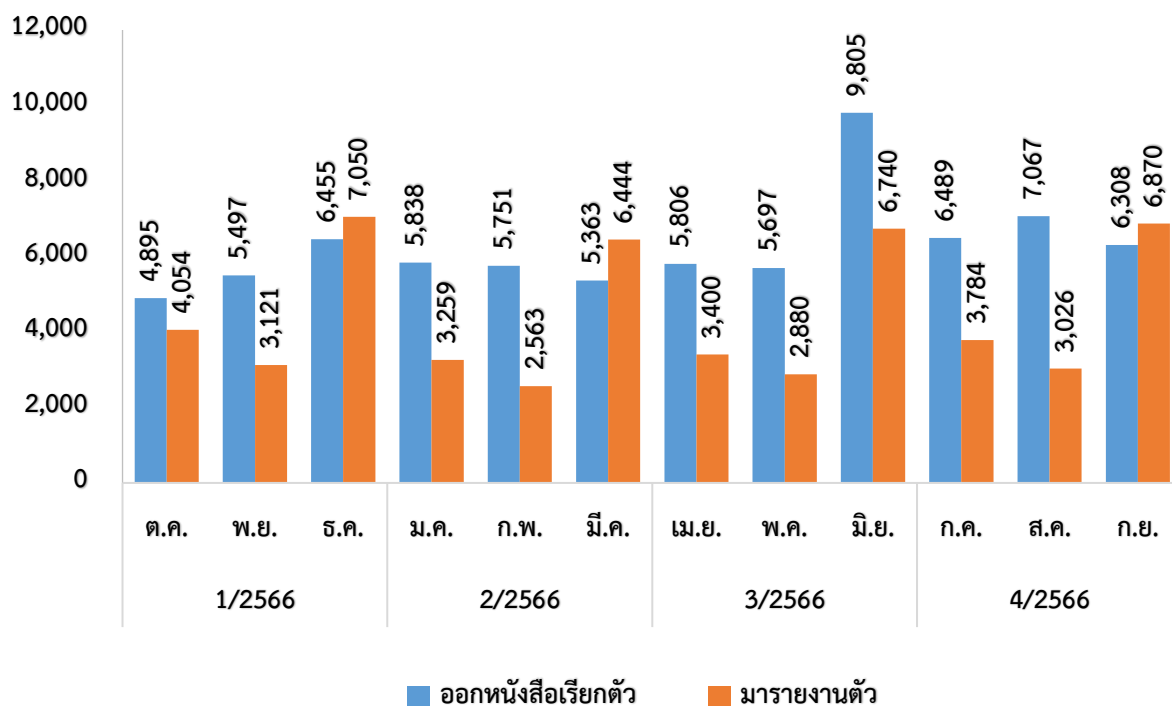
| เดือน | การกระทำความผิด (คัน) | | | | ออกหนังสือเรียกตัว | มารายงานตัว | การดำเนินการลงโทษ | | |
|-----------------|-----------------------|------------|---------------------|------------|--------------------|-------------|-------------------|----------|--------|
| | ความเร็วเกิน | ไม่แสดงตน | ชั่วโมงการทำงานเกิน | รวม | | | ปรับ | ตักเตือน | อบรม |
| ตุลาคม 2565 | 4,895 | 1,548,555 | 1,071,462 | 2,624,912 | 4,895 | 4,054 | 3,484 | 570 | 4,054 |
| พฤศจิกายน 2565 | 5,503 | 1,632,390 | 1,133,958 | 2,771,851 | 5,497 | 3,121 | 2,483 | 638 | 3,121 |
| ธันวาคม 2565 | 6,461 | 1,652,924 | 1,103,933 | 2,763,318 | 6,455 | 7,050 | 5,674 | 1,376 | 7,050 |
| มกราคม 2566 | 5,838 | 1,786,235 | 1,021,314 | 2,813,387 | 5,838 | 3,259 | 2,468 | 791 | 3,259 |
| กุมภาพันธ์ 2566 | 5,751 | 1,854,803 | 875,701 | 2,736,255 | 5,751 | 2,563 | 2,111 | 452 | 2,563 |
| มีนาคม 2566 | 5,736 | 2,191,990 | 1,267,046 | 3,464,772 | 5,363 | 6,444 | 5,040 | 1,404 | 6,444 |
| เมษายน 2566 | 5,807 | 1,399,175 | 930,137 | 2,335,119 | 5,806 | 3,400 | 2,856 | 544 | 3,400 |
| พฤษภาคม 2566 | 5,697 | 1,787,483 | 1,041,762 | 2,834,942 | 5,697 | 2,880 | 2,288 | 592 | 2,880 |
| มิถุนายน 2566 | 9,808 | 1,820,904 | 1,030,048 | 2,860,760 | 9,805 | 6,740 | 5,525 | 1,215 | 6,740 |
| กรกฎาคม 2566 | 6,490 | 1,763,110 | 1,141,058 | 2,910,658 | 6,489 | 3,784 | 3,542 | 242 | 3,784 |
| สิงหาคม 2566 | 7,067 | 1,862,074 | 1,138,634 | 3,007,775 | 7,067 | 3,026 | 2,712 | 314 | 3,026 |
| กันยายน 2566 | 6,308 | 1,606,511 | 1,125,422 | 2,738,241 | 6,308 | 6,870 | 5,695 | 1,175 | 6,870 |
| รวม | 75,361 | 20,906,154 | 12,880,475 | 33,861,990 | 74,971 | 53,191 | 43,878 | 9,313 | 53,191 |

16.1 สถิติการออกหนังสือเรียกตัวผู้กระทำความผิด

ในเดือนกันยายน 2566 พบว่า มีผู้กระทำความผิด จำนวน 2,738,241 ราย แยกเป็นความผิดความเร็วเกิน จำนวน 6,308 ราย ไม่แสดงตน จำนวน 1,606,511 ราย และชั่วโมงการทำงานเกิน จำนวน 1,125,422 ราย ซึ่งกองตรวจการขนส่งทางบก และสำนักงานขนส่งจังหวัดทั่วประเทศ ได้ออกหนังสือเรียกตัวจำนวน 6,308 ฉบับ โดยมีผู้มารายงานตัว จำนวน 6,870 ราย

สถิติการออกหนังสือเรียกตัวผู้กระทำความผิด

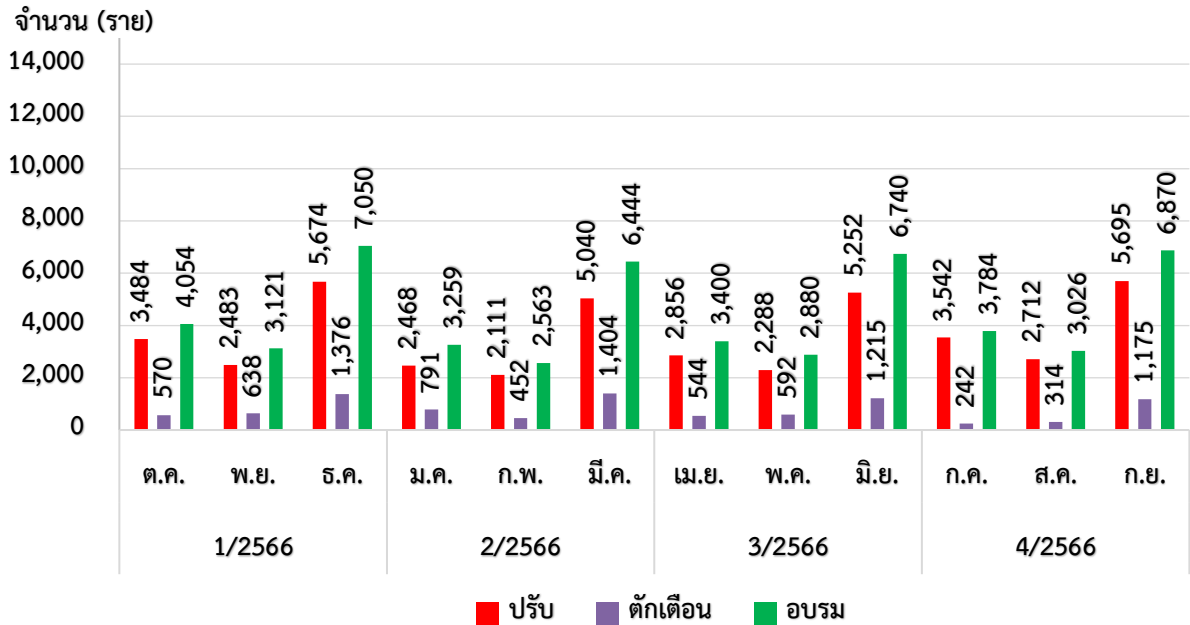
จำนวน (ราย)



16.2 สถิติการดำเนินการกับผู้กระทำความผิดที่ตรวจสอบพบจากระบบ GPS

ในเดือนกันยายน 2566 มีการดำเนินการปรับ จำนวน 5,695 ราย ตักเตือน จำนวน 1,175 ราย และอบรม จำนวน 6,870 ราย

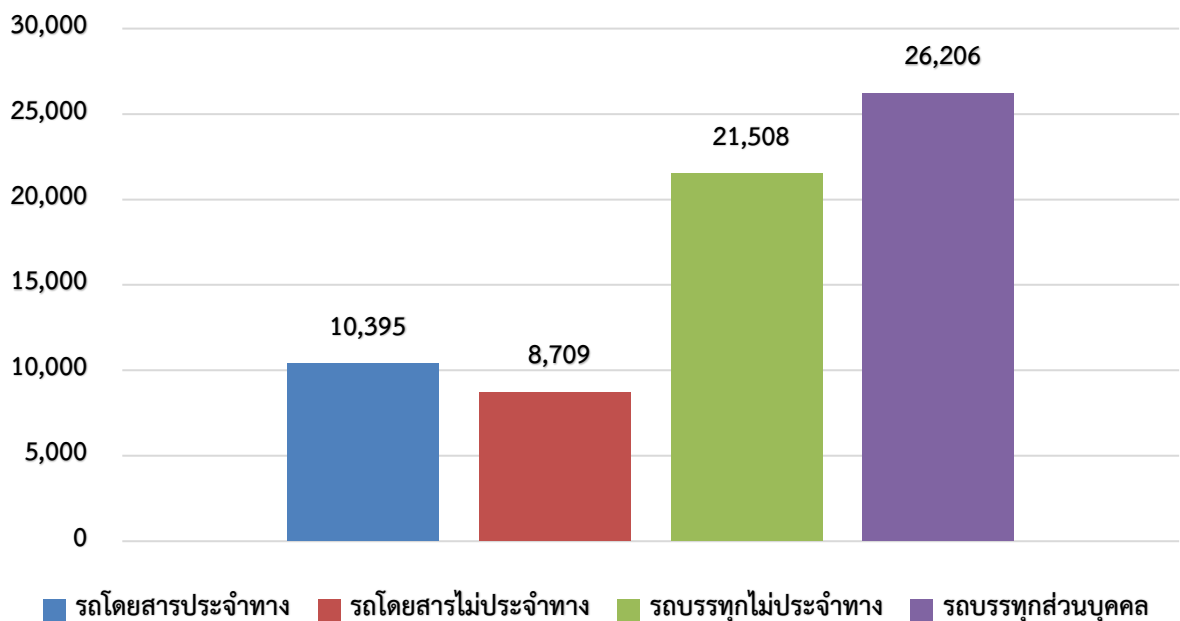
สถิติการดำเนินการกับผู้กระทำความผิดที่ตรวจสอบพบจากระบบ GPS ทั่วประเทศ



17. การสุ่มตรวจสอบคุณภาพข้อมูลการเดินรถระบบ GPS

ในเดือนกันยายน 2566 สขจ. และ สขพ. ได้ดำเนินการสุ่มตรวจสอบคุณภาพข้อมูลการเดินรถระบบ GPS ซึ่งทำการสุ่มตรวจสอบรถ จำนวน 66,818 คัน โดยแบ่งเป็นรถโดยสารประจำทาง จำนวน 10,395 คัน รถโดยสารไม่ประจำทาง จำนวน 8,709 คัน รถบรรทุกไม่ประจำทาง 21,508 คัน และรถบรรทุกส่วนบุคคล 26,206 คัน

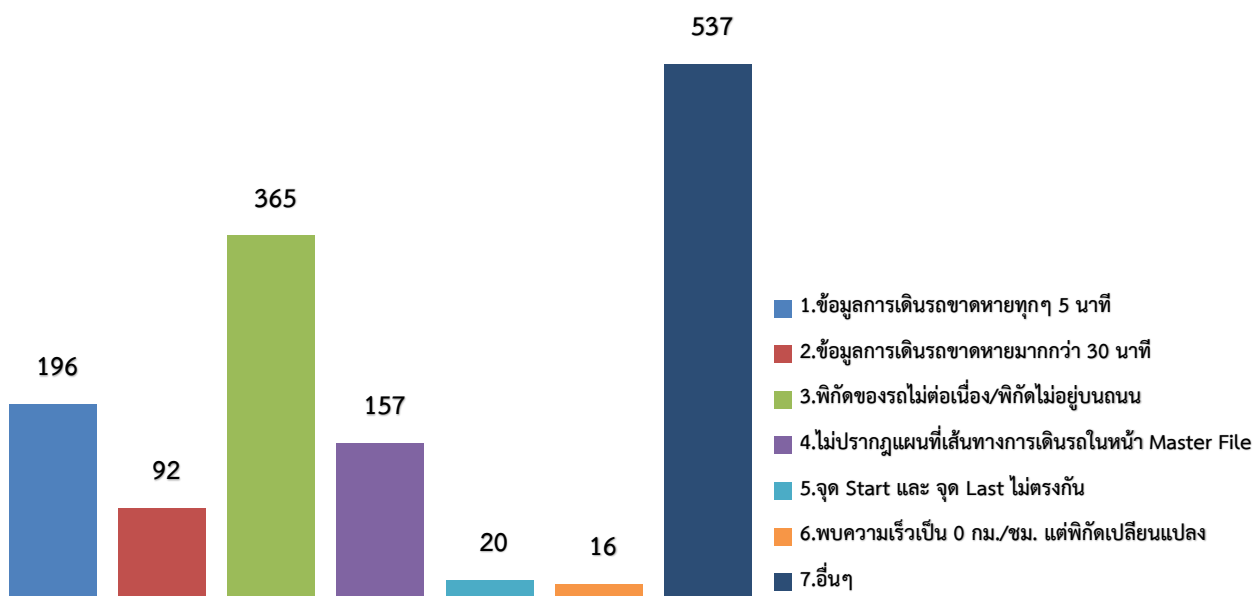
จำนวนรถที่ทำการสุ่มตรวจสอบคุณภาพข้อมูล ประจำเดือน กันยายน 2566 แยกตามประเภทรถ (คัน)



/ จากจำนวนรถ...

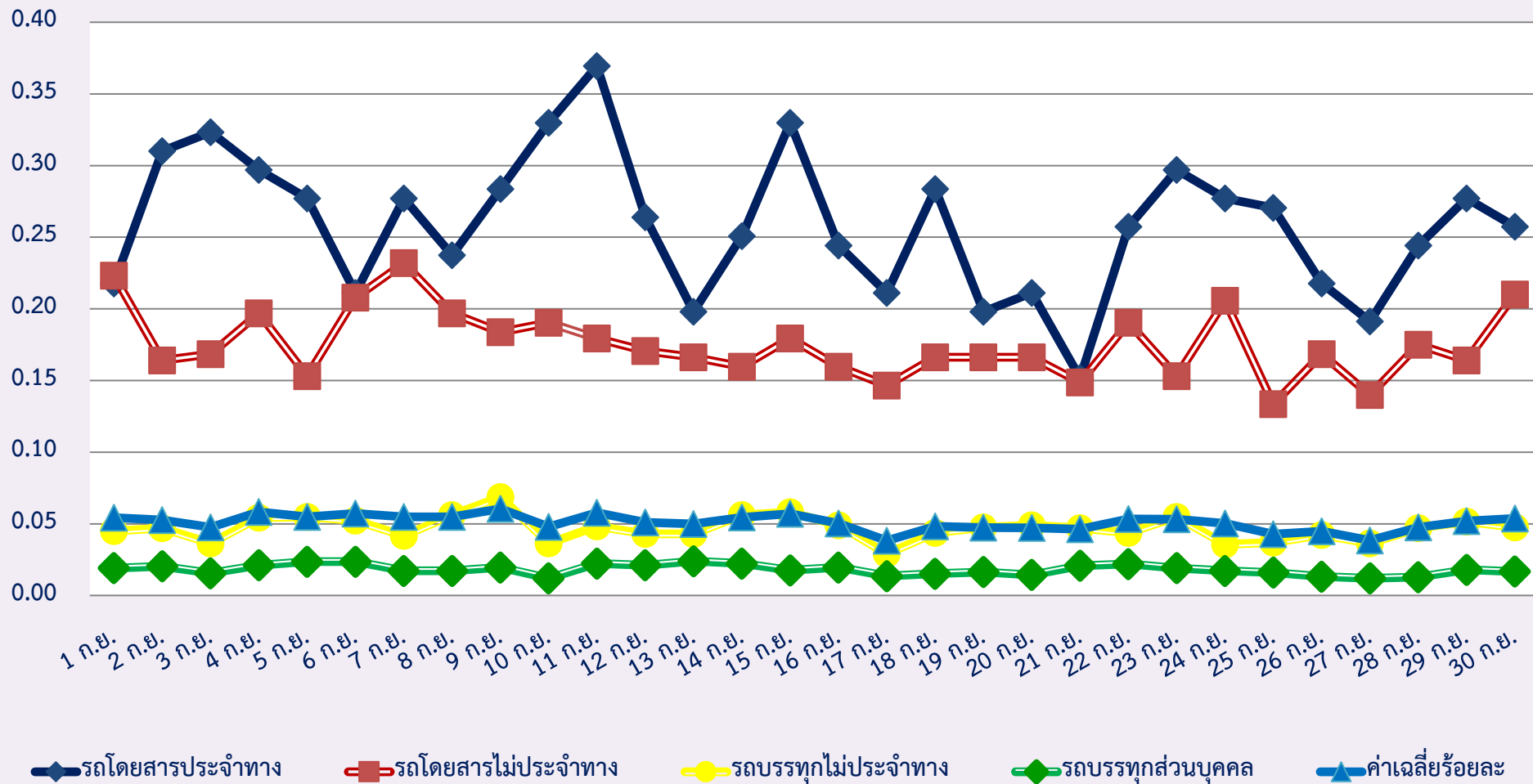
จากจำนวนรถทั้งหมดที่ทำการสุ่มตรวจสอบ พบข้อมูลการเดินรถผิดปกติ จำนวน 1,383 คัน โดยความผิดปกติที่พบมากที่สุด 3 อันดับแรก คือ ข้อมูลพิกัดของรถไม่ต่อเนื่อง/พิกัดไม่อยู่บนถนน จำนวน 365 คัน รองลงมา คือ ข้อมูลการเดินรถขาดหายทุก ๆ 5 นาที จำนวน 196 คัน และไม่ปรากฏแผนที่เส้นทางการเดินรถในหน้า Master File จำนวน 157 คัน

ข้อมูลความผิดปกติที่พบ จากการสุ่มตรวจสอบคุณภาพข้อมูลการเดินรถระบบ GPS ประจำเดือน กันยายน 2566



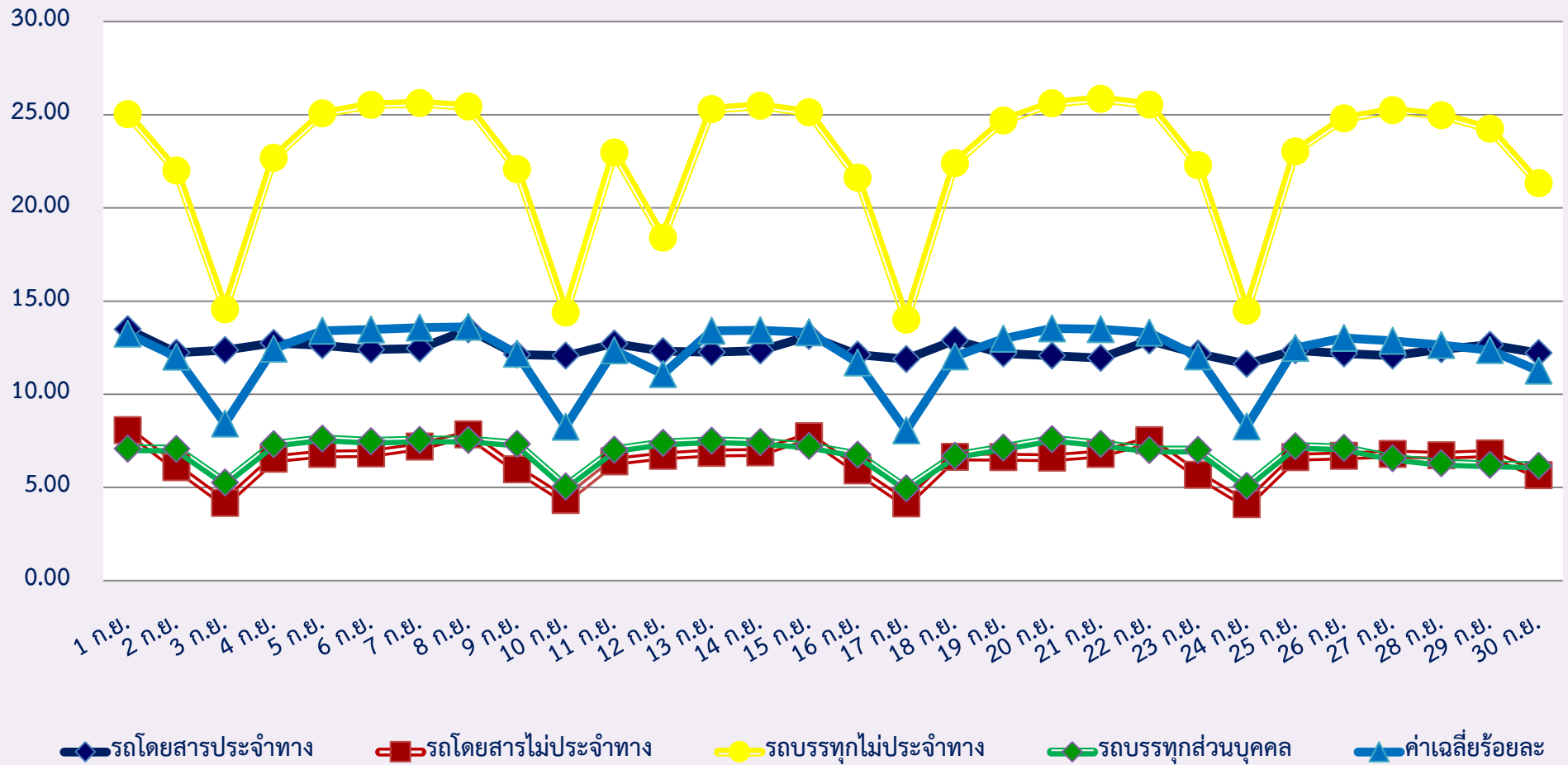
กราฟที่ 1 ร้อยละรถที่มีความเร็วเกิน

สถิติรถที่มีความเร็วเกินในรถแต่ละประเภท (ร้อยละ)



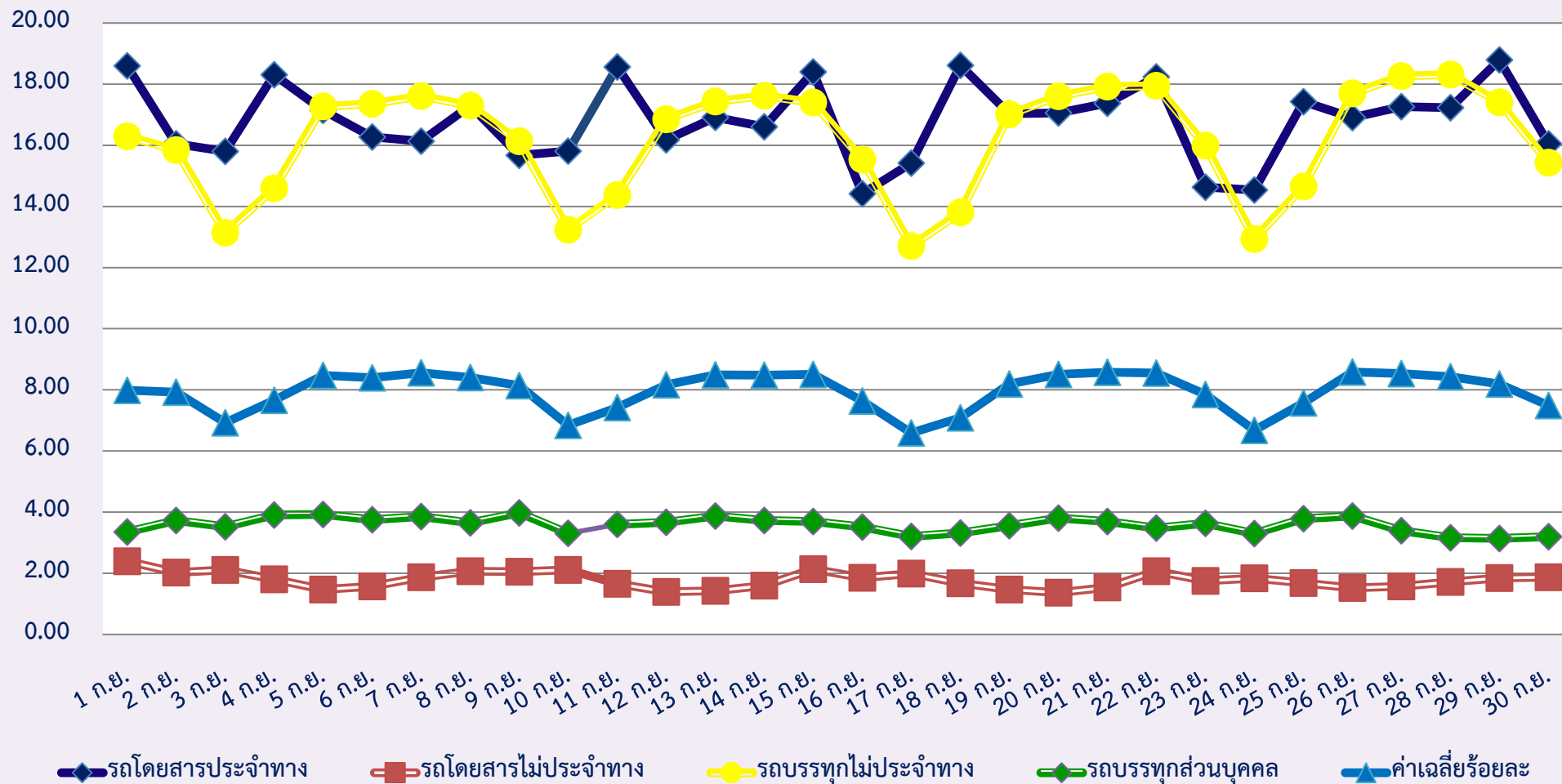
กราฟที่ 2 ร้อยละการไม่แสดงตนของพนักงานขับรถ

สถิติการไม่แสดงตนของพนักงานขับรถในรถแต่ละประเภท (ร้อยละ)



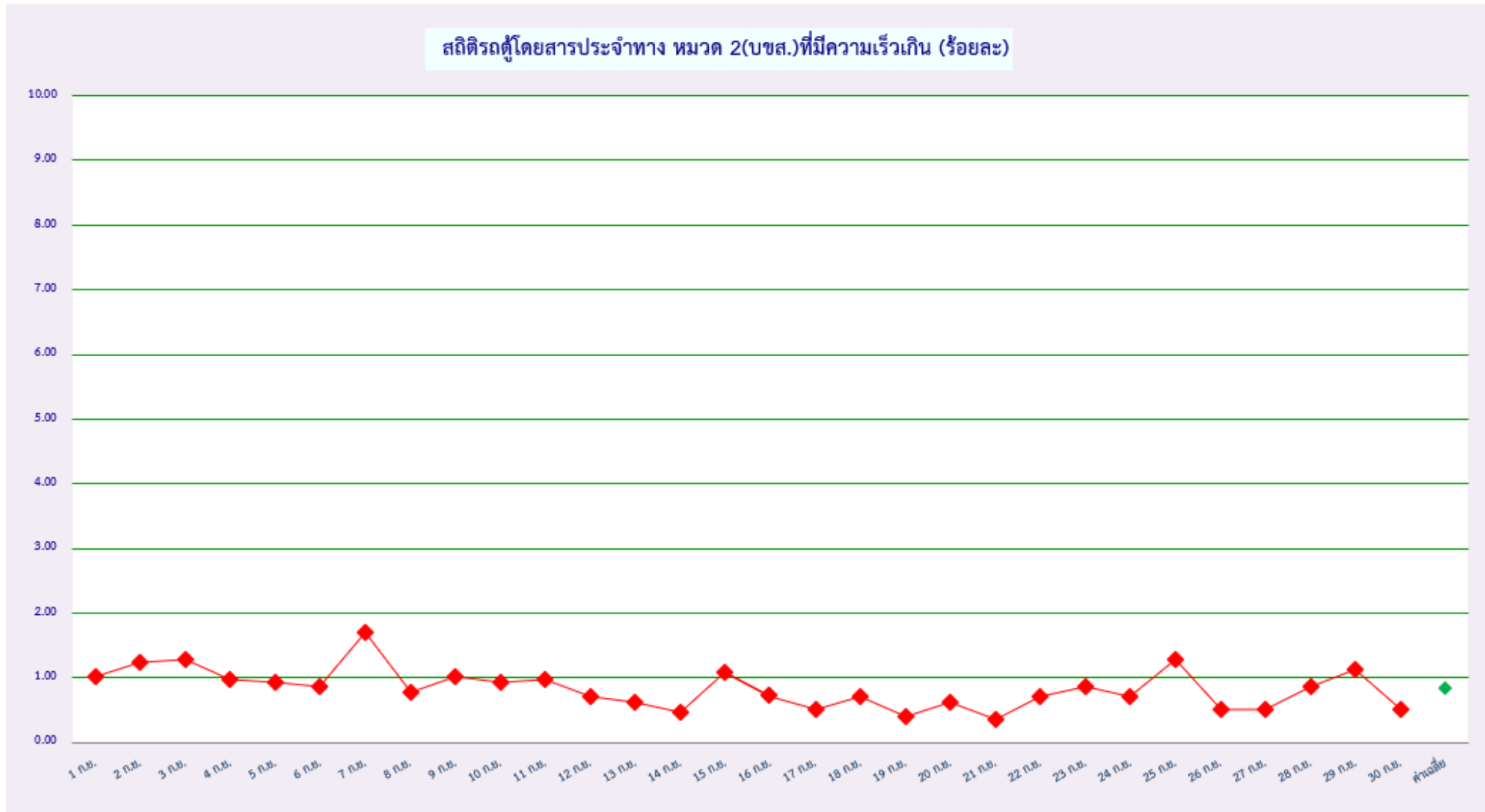
กราฟที่ 3 ร้อยละการขั้บรถเกินชั่วโมงการทำงานของพนักงานขั้บรถ

สถิติระยะเวลาการทำงานเกินของพนักงานขั้บรถในรถแต่ละประเภท (ร้อยละ)



| พื้นที่ | วันที่ | วันที่ | | | | | | | | | | | | | | | | | | | | | | | | | | | | ค่าเฉลี่ย ร้อยละ | |
|---------------|------------|--------|--------|--------|--------|--------|--------|--------|--------|--------|---------|---------|---------|---------|---------|---------|---------|---------|---------|---------|---------|---------|---------|---------|---------|---------|---------|---------|---------|------------------|---------|
| | | 1 น.ย. | 2 น.ย. | 3 น.ย. | 4 น.ย. | 5 น.ย. | 6 น.ย. | 7 น.ย. | 8 น.ย. | 9 น.ย. | 10 น.ย. | 11 น.ย. | 12 น.ย. | 13 น.ย. | 14 น.ย. | 15 น.ย. | 16 น.ย. | 17 น.ย. | 18 น.ย. | 19 น.ย. | 20 น.ย. | 21 น.ย. | 22 น.ย. | 23 น.ย. | 24 น.ย. | 25 น.ย. | 26 น.ย. | 27 น.ย. | 28 น.ย. | | 29 น.ย. |
| กรุงเทพมหานคร | จำนวน(คัน) | 0 | 0 | 1 | 0 | 0 | 0 | 1 | 1 | 0 | 0 | 1 | 1 | 2 | 0 | 2 | 0 | 0 | 0 | 0 | 0 | 0 | 1 | 1 | 0 | 2 | 0 | 0 | 0 | 0 | |
| | ร้อยละ | 0.00 | 0.00 | 0.05 | 0.00 | 0.00 | 0.00 | 0.05 | 0.05 | 0.00 | 0.00 | 0.05 | 0.05 | 0.10 | 0.00 | 0.10 | 0.00 | 0.00 | 0.00 | 0.00 | 0.00 | 0.00 | 0.05 | 0.05 | 0.00 | 0.10 | 0.00 | 0.00 | 0.00 | 0.00 | |
| ทั่วประเทศ | จำนวน(คัน) | 20 | 24 | 25 | 19 | 18 | 17 | 33 | 15 | 20 | 18 | 19 | 14 | 12 | 9 | 21 | 14 | 10 | 14 | 8 | 12 | 7 | 14 | 17 | 14 | 25 | 10 | 10 | 17 | 22 | 10 |
| | ร้อยละ | 1.03 | 1.24 | 1.29 | 0.98 | 0.93 | 0.87 | 1.70 | 0.77 | 1.03 | 0.93 | 0.98 | 0.72 | 0.62 | 0.46 | 1.08 | 0.72 | 0.51 | 0.72 | 0.41 | 0.62 | 0.36 | 0.72 | 0.87 | 0.72 | 1.29 | 0.51 | 0.51 | 0.87 | 0.00 | 0.52 |

กราฟที่ 4 ร้อยละรถตู้โดยสารที่มีความเร็วเกิน



รายงานผลการดำเนินการกับผู้กระทำความผิดที่ตรวจพบจากระบบ GPS
ประจำเดือน กันยายน พ.ศ. 2566

| ลำดับ ที่ | ชื่อหน่วยงาน กตส./สขง. | จำนวนการกระทำความผิด (คัน) | | | | ออกหนังสือ เรียกตัว (ฉบับ) | มารายงานตัว (ราย) | | รายงานตัว (ราย) | การดำเนินการกับผู้กระทำความผิด | | |
|--------------|---------------------------|----------------------------|-------------------------------|--------------------------------------|---------|----------------------------------|-------------------|-----------|--------------------|--------------------------------|-------------------|---------------|
| | | กรณี ความเร็ว (คัน) | กรณี ไม่แสดงตัวตน (คัน) | กรณี ชั่วโมงการทำงานเกิน (คัน) | รวม | | หน่วยออกหนังสือ | หน่วยอื่น | | ปรับ (ราย) | ตักเตือน (ราย) | อบรม (ราย) |
| 1 | กรุงเทพมหานคร | 152 | 185,163 | 75,907 | 261,222 | 152 | 245 | 2,006 | 2,251 | 1,740 | 511 | 2,251 |
| 2 | กระบี่ | 144 | 6,175 | 4,594 | 10,913 | 144 | 57 | 69 | 126 | 126 | 0 | 126 |
| 3 | กาญจนบุรี | 28 | 13,038 | 6,580 | 19,646 | 28 | 9 | 22 | 31 | 31 | 0 | 31 |
| 4 | กาฬสินธุ์ | 49 | 6,570 | 4,307 | 10,926 | 49 | 14 | 8 | 22 | 22 | 0 | 22 |
| 5 | กำแพงเพชร | 107 | 8,514 | 15,173 | 23,794 | 107 | 10 | 0 | 10 | 10 | 0 | 10 |
| 6 | ขอนแก่น | 98 | 19,571 | 25,090 | 44,759 | 98 | 27 | 130 | 157 | 157 | 0 | 157 |
| 7 | จันทบุรี | 37 | 5,480 | 3,420 | 8,937 | 37 | 4 | 13 | 17 | 17 | 0 | 17 |
| 8 | ฉะเชิงเทรา | 346 | 124,312 | 41,649 | 166,307 | 346 | 20 | 34 | 54 | 54 | 0 | 54 |
| 9 | ชลบุรี | 507 | 58,077 | 43,834 | 102,419 | 507 | 109 | 536 | 645 | 260 | 385 | 645 |
| 10 | ชัยนาท | 59 | 18,698 | 17,396 | 36,153 | 59 | 2 | 6 | 8 | 8 | 0 | 8 |
| 11 | ชัยภูมิ | 23 | 9,310 | 11,252 | 20,585 | 23 | 3 | 5 | 8 | 8 | 0 | 8 |
| 12 | ชุมพร | 117 | 7,726 | 21,622 | 29,464 | 117 | 58 | 28 | 86 | 50 | 36 | 86 |
| 13 | เชียงราย | 29 | 1,091 | 2,263 | 3,383 | 29 | 16 | 27 | 43 | 43 | 0 | 43 |
| 14 | เชียงใหม่ | 2 | 2,838 | 6,387 | 9,226 | 2 | 4 | 77 | 81 | 81 | 0 | 81 |
| 15 | ตรัง | 20 | 3,051 | 2,871 | 5,943 | 20 | 14 | 87 | 101 | 101 | 0 | 101 |
| 16 | ตราด | 10 | 1,320 | 1,013 | 2,343 | 10 | 0 | 0 | 0 | 8 | -8 | 0 |
| 17 | ตาก | 57 | 4,619 | 9,859 | 14,535 | 57 | 24 | 13 | 37 | 34 | 3 | 37 |
| 18 | นครนายก | 12 | 23,459 | 11,941 | 35,412 | 12 | 5 | 7 | 12 | 10 | 2 | 12 |
| 19 | นครปฐม | 26 | 57,862 | 37,621 | 95,509 | 26 | 5 | 0 | 5 | 5 | 0 | 5 |
| 20 | นครพนม | 22 | 1,811 | 1,751 | 3,584 | 22 | 3 | 10 | 13 | 13 | 0 | 13 |
| 21 | นครราชสีมา | 433 | 25,919 | 52,804 | 79,156 | 433 | 30 | 49 | 79 | 79 | 0 | 79 |
| 22 | นครศรีธรรมราช | 203 | 11,197 | 16,459 | 27,859 | 203 | 19 | 6 | 25 | 25 | 0 | 25 |
| 23 | นครสวรรค์ | 110 | 23,256 | 29,702 | 53,067 | 110 | 3 | 21 | 24 | 24 | 0 | 24 |
| 24 | นนทบุรี | 11 | 84,526 | 31,018 | 115,554 | 11 | 19 | 0 | 19 | 19 | 0 | 19 |
| 25 | นราธิวาส | 110 | 835 | 929 | 1,875 | 110 | 0 | 23 | 23 | 23 | 0 | 23 |
| 26 | น่าน | 1 | 163 | 698 | 862 | 1 | 1 | 4 | 5 | 5 | 0 | 5 |
| 27 | บึงกาฬ | 18 | 1,424 | 1,218 | 2,660 | 18 | 2 | 8 | 10 | 9 | 1 | 10 |
| 28 | บุรีรัมย์ | 63 | 16,832 | 16,985 | 33,880 | 63 | 47 | 6 | 53 | 47 | 6 | 53 |
| 29 | ปทุมธานี | 77 | 140,978 | 59,449 | 200,504 | 77 | 26 | 47 | 73 | 73 | 0 | 73 |
| 30 | ประจวบคีรีขันธ์ | 299 | 9,014 | 28,880 | 38,193 | 299 | 79 | 39 | 118 | 118 | 0 | 118 |
| 31 | ปราจีนบุรี | 89 | 30,083 | 19,130 | 49,302 | 89 | 18 | 27 | 45 | 45 | 0 | 45 |
| 32 | ปัตตานี | 40 | 3,887 | 2,291 | 6,218 | 40 | 9 | 12 | 21 | 21 | 0 | 21 |
| 33 | พระนครศรีอยุธยา | 197 | 131,310 | 76,786 | 208,293 | 197 | 102 | 102 | 204 | 102 | 102 | 204 |
| 34 | พังงา | 57 | 4,072 | 4,789 | 8,918 | 57 | 49 | 27 | 76 | 76 | 0 | 76 |
| 35 | พัทลุง | 55 | 7,718 | 8,461 | 16,234 | 55 | 10 | 18 | 28 | 16 | 12 | 28 |
| 36 | พิจิตร | 19 | 8,771 | 11,271 | 20,061 | 19 | 2 | 5 | 7 | 7 | 0 | 7 |
| 37 | พิษณุโลก | 54 | 5,858 | 9,178 | 15,090 | 54 | 12 | 45 | 57 | 57 | 0 | 57 |
| 38 | เพชรบุรี | 290 | 12,919 | 20,142 | 33,351 | 290 | 290 | 79 | 369 | 290 | 79 | 369 |
| 39 | เพชรบูรณ์ | 22 | 3,657 | 5,888 | 9,567 | 22 | 2 | 4 | 6 | 6 | 0 | 6 |
| 40 | แพร่ | 10 | 2,318 | 4,587 | 6,915 | 10 | 1 | 5 | 6 | 6 | 0 | 6 |
| 41 | พะเยา | 3 | 2,399 | 2,769 | 5,171 | 3 | 3 | 10 | 13 | 13 | 0 | 13 |
| 42 | ภูเก็ต | 45 | 3,104 | 3,165 | 6,314 | 45 | 84 | 204 | 288 | 279 | 9 | 288 |
| 43 | มหาสารคาม | 55 | 11,718 | 10,253 | 22,027 | 55 | 4 | 18 | 22 | 22 | 0 | 22 |
| 44 | มุกดาหาร | 14 | 2,083 | 2,093 | 4,189 | 14 | 0 | 5 | 5 | 5 | 0 | 5 |
| 45 | แม่ฮ่องสอน | 0 | 127 | 229 | 356 | 0 | 0 | 0 | 0 | 0 | 0 | 0 |

(หมายเหตุ : ออกหนังสือเรียกตัว หมายถึง การออกหนังสือเรียกตัวผู้ขับรถในกรณีที่ใช้ความเร็วเกินกฎหมายกำหนดที่ตรวจพบจากระบบ GPS,

ข้อมูล ณ วันที่ 6 ตุลาคม 2566)

| ลำดับ ที่ | ชื่อหน่วยงาน กคส./สขจ. | จำนวนการกระทำผิด (คืบ) | | | | ออกหนังสือ เรียกตัว (ฉบับ) | มารายงานตัว (ราย) | | รายงานตัว (ราย) | การดำเนินการกับผู้กระทำผิด | | |
|--------------|---------------------------|---------------------------|-------------------------------|--------------------------------------|-----------|----------------------------------|-------------------|-----------|--------------------|----------------------------|-------------------|---------------|
| | | กรณี ความเร็ว (คืบ) | กรณี ไม่แสดงตัวตน (คืบ) | กรณี ชั่วโมงการทำงานเกิน (คืบ) | รวม | | หน่วยออกหนังสือ | หน่วยอื่น | | ปรับ (ราย) | ตัดเตือน (ราย) | อบรม (ราย) |
| 46 | ยะลา | 0 | 1,894 | 547 | 2,440 | 0 | 0 | 20 | 20 | 17 | 3 | 20 |
| 47 | ยโสธร | 11 | 4,845 | 3,855 | 8,711 | 11 | 1 | 5 | 6 | 6 | 0 | 6 |
| 48 | ร้อยเอ็ด | 27 | 6,839 | 6,905 | 13,770 | 27 | 25 | 30 | 55 | 55 | 0 | 55 |
| 49 | ระนอง | 2 | 513 | 1,064 | 1,579 | 2 | 0 | 2 | 2 | 2 | 0 | 2 |
| 50 | ระยอง | 263 | 24,749 | 11,535 | 36,547 | 263 | 80 | 124 | 204 | 204 | 0 | 204 |
| 51 | ราชบุรี | 48 | 30,348 | 19,934 | 50,330 | 48 | 14 | 33 | 47 | 47 | 0 | 47 |
| 52 | ลพบุรี | 54 | 24,765 | 14,839 | 39,658 | 54 | 8 | 18 | 26 | 26 | 0 | 26 |
| 53 | ลำปาง | 77 | 5,746 | 11,390 | 17,212 | 77 | 6 | 18 | 24 | 24 | 0 | 24 |
| 54 | ลำพูน | 18 | 4,635 | 5,167 | 9,820 | 18 | 1 | 11 | 12 | 12 | 0 | 12 |
| 55 | เลย | 3 | 4,137 | 5,417 | 9,558 | 3 | 32 | 83 | 115 | 115 | 0 | 115 |
| 56 | ศรีสะเกษ | 20 | 4,364 | 4,498 | 8,882 | 20 | 52 | 8 | 60 | 60 | 0 | 60 |
| 57 | สกลนคร | 31 | 3,698 | 3,739 | 7,467 | 31 | 1 | 0 | 1 | 1 | 0 | 1 |
| 58 | สงขลา | 153 | 5,989 | 9,468 | 15,609 | 153 | 67 | 86 | 153 | 153 | 0 | 153 |
| 59 | สตูล | 2 | 730 | 413 | 1,145 | 2 | 0 | 2 | 2 | 2 | 0 | 2 |
| 60 | สมุทรปราการ | 303 | 113,545 | 32,001 | 145,849 | 303 | 175 | 84 | 259 | 241 | 18 | 259 |
| 61 | สมุทรสงคราม | 134 | 19,451 | 19,657 | 39,241 | 134 | 39 | 162 | 201 | 201 | 0 | 201 |
| 62 | สมุทรสาคร | 60 | 43,186 | 25,043 | 68,290 | 60 | 3 | 21 | 24 | 24 | 0 | 24 |
| 63 | สระแก้ว | 69 | 6,163 | 6,916 | 13,149 | 69 | 17 | 16 | 33 | 28 | 5 | 33 |
| 64 | สระบุรี | 169 | 63,910 | 56,963 | 121,041 | 169 | 17 | 56 | 73 | 73 | 0 | 73 |
| 65 | สิงห์บุรี | 154 | 23,260 | 15,431 | 38,845 | 154 | 7 | 29 | 36 | 33 | 3 | 36 |
| 66 | สุโขทัย | 8 | 2,076 | 3,423 | 5,507 | 8 | 1 | 0 | 1 | 1 | 0 | 1 |
| 67 | สุพรรณบุรี | 87 | 28,771 | 22,539 | 51,398 | 87 | 41 | 47 | 88 | 88 | 0 | 88 |
| 68 | สุราษฎร์ธานี | 299 | 10,001 | 21,848 | 32,148 | 299 | 23 | 21 | 44 | 44 | 0 | 44 |
| 69 | สุรินทร์ | 32 | 7,841 | 8,497 | 16,370 | 32 | 13 | 10 | 23 | 23 | 0 | 23 |
| 70 | หนองคาย | 7 | 2,808 | 2,223 | 5,038 | 7 | 18 | 0 | 18 | 18 | 0 | 18 |
| 71 | หนองบัวลำภู | 2 | 7,510 | 8,203 | 15,715 | 2 | 0 | 0 | 0 | 0 | 0 | 0 |
| 72 | อ่างทอง | 42 | 30,497 | 17,616 | 48,155 | 42 | 9 | 14 | 23 | 15 | 8 | 23 |
| 73 | อุดรธานี | 54 | 10,518 | 10,403 | 20,975 | 54 | 11 | 19 | 30 | 30 | 0 | 30 |
| 74 | อุทัยธานี | 4 | 2,829 | 1,772 | 4,605 | 4 | 1 | 4 | 5 | 5 | 0 | 5 |
| 75 | อุดรดิตถ์ | 21 | 2,778 | 5,026 | 7,825 | 21 | 0 | 0 | 0 | 0 | 0 | 0 |
| 76 | อุบลราชธานี | 31 | 2,908 | 4,290 | 7,229 | 31 | 2 | 0 | 2 | 2 | 0 | 2 |
| 77 | อำนาจเจริญ | 3 | 2,359 | 1,098 | 3,460 | 3 | 0 | 0 | 0 | 0 | 0 | 0 |
| รวม | | 6,308 | 1,606,511 | 1,125,422 | 2,738,242 | 6,308 | 2,105 | 4,765 | 6,870 | 5,695 | 1,175 | 6,870 |

(หมายเหตุ : ออกหนังสือเรียกตัว หมายถึง การออกหนังสือเรียกตัวผู้ขับรถในกรณีที่ใช้ความเร็วเกินกฎหมายกำหนดที่ตรวจพบจากระบบ GPS,

ข้อมูล ณ วันที่ 6 ตุลาคม 2566)

การสุ่มตรวจสอบคุณภาพข้อมูลการเดินทางระบบ GPS ประจำเดือน กันยายน พ.ศ. 2566

| ลำดับ ที่ | ชื่อหน่วยงาน สขพ./สขจ. | สุ่มตรวจสอบคุณภาพข้อมูล | | | | รวม (คัน) | ข้อมูลความผิดปกติที่พบ | | | | | | | รวม (คัน) | หมายเหตุ |
|--------------|---------------------------|-------------------------------|----------------------------------|----------------------------------|--------------------------------|-----------|--|--|---|---|---|---|------------------|-----------|---|
| | | รถโดยสาร ประจำทาง (คัน) | รถโดยสาร ไม่ประจำทาง (คัน) | รถบรรทุก ไม่ประจำทาง (คัน) | รถบรรทุก ส่วนบุคคล (คัน) | | 1.ข้อมูลการเดินทาง รถขาดหายทุกๆ 5 นาที (คัน) | 2.ข้อมูลการเดินทาง รถขาดหาย มากกว่า 30 นาที (คัน) | 3.พิกัดของรถ ไม่ต่อเนื่อง/พิกัด ไม่อยู่บนถนน (คัน) | 4.ไม่ปรากฏ แผนที่เส้นทาง การเดินทางใน หน้า MasterFile | 5.จุด Start และ จุด Last ไม่ ตรงกัน (คัน) | 6.พบความเร็ว เป็น 0 กม./ชม. แต่พิกัดเปลี่ยน แปลง (คัน) | 7.อื่นๆ (คัน) | | |
| 1 | กรุงเทพมหานคร | 1,189 | 720 | 786 | 624 | 3,319 | 3 | 3 | 9 | 0 | 1 | 1 | 232 | 249 | ความเร็วเกิน (14 คัน) , ไม่แสดงตน (137 คัน) , ชั่วโมงทำงานเกิน (78 คัน) , โบนัสขาดผิดประเภท (3 คัน) |
| 2 | กระบี่ | 15 | 45 | 45 | 45 | 150 | 0 | 0 | 0 | 0 | 0 | 0 | 8 | 8 | ไม่เชื่อมต่อ/ไม่ส่งข้อมูล (7 คัน) , ยกเลิก/ไม่พบการติดตั้ง (1 คัน) |
| 3 | กาญจนบุรี | 471 | 620 | 2,803 | 3,925 | 7,819 | 0 | 0 | 0 | 26 | 0 | 0 | 0 | 26 | |
| 4 | กาฬสินธุ์ | 67 | 42 | 168 | 83 | 360 | 0 | 0 | 0 | 7 | 0 | 0 | 0 | 7 | |
| 5 | กำแพงเพชร | 4 | 43 | 42 | 18 | 107 | 0 | 0 | 0 | 0 | 0 | 0 | 0 | 0 | |
| 6 | ขอนแก่น | 22 | 6 | 37 | 33 | 98 | 34 | 9 | 1 | 0 | 0 | 0 | 0 | 44 | |
| 7 | จันทบุรี | 24 | 23 | 34 | 35 | 116 | 0 | 0 | 0 | 0 | 0 | 0 | 0 | 0 | |
| 8 | ฉะเชิงเทรา | 18 | 47 | 312 | 439 | 816 | 0 | 0 | 0 | 0 | 0 | 0 | 0 | 0 | |
| 9 | ชลบุรี | 107 | 110 | 95 | 115 | 427 | 0 | 0 | 0 | 0 | 0 | 0 | 0 | 0 | |
| 10 | ชัยนาท | 7 | 11 | 39 | 334 | 391 | 0 | 0 | 3 | 0 | 0 | 0 | 2 | 5 | GPS Error (2 คัน) |
| 11 | ชัยภูมิ | 33 | 18 | 60 | 78 | 189 | 0 | 0 | 0 | 0 | 0 | 0 | 0 | 0 | |
| 12 | ชุมพร | 124 | 257 | 289 | 324 | 994 | 0 | 2 | 0 | 1 | 0 | 1 | 0 | 4 | |
| 13 | เชียงใหม่ | 60 | 80 | 80 | 80 | 300 | 0 | 0 | 0 | 0 | 0 | 2 | 0 | 2 | |
| 14 | เชียงใหม่ | 36 | 52 | 84 | 90 | 262 | 0 | 0 | 2 | 0 | 0 | 0 | 0 | 2 | |
| 15 | ตรัง | 58 | 9 | 430 | 422 | 919 | 0 | 0 | 0 | 0 | 0 | 0 | 0 | 0 | |
| 16 | ตราด | 13 | 8 | 16 | 12 | 49 | 4 | 2 | 1 | 4 | 3 | 1 | 0 | 15 | |
| 17 | ตาก | 5 | 15 | 402 | 77 | 499 | 0 | 1 | 0 | 0 | 1 | 0 | 0 | 2 | |
| 18 | นครนายก | 29 | 42 | 120 | 87 | 278 | 0 | 0 | 0 | 0 | 0 | 0 | 0 | 0 | |
| 19 | นครปฐม | 3 | 15 | 450 | 625 | 1,093 | 0 | 0 | 0 | 0 | 0 | 0 | 0 | 0 | |
| 20 | นครพนม | 10 | 5 | 15 | 20 | 50 | 0 | 0 | 0 | 0 | 0 | 0 | 0 | 0 | |
| 21 | นครราชสีมา | 0 | 0 | 0 | 0 | 0 | 0 | 0 | 0 | 0 | 0 | 0 | 0 | 0 | |
| 22 | นครศรีธรรมราช | 221 | 143 | 185 | 131 | 680 | 0 | 0 | 0 | 0 | 0 | 0 | 0 | 0 | |
| 23 | นครสวรรค์ | 300 | 350 | 400 | 460 | 1,510 | 0 | 0 | 0 | 0 | 0 | 0 | 0 | 0 | |

(หมายเหตุ : ข้อมูล ณ วันที่ 6 ตุลาคม 2566)

| ลำดับ ที่ | ชื่อหน่วยงาน สขพ./สขจ. | กลุ่มตรวจสอบคุณภาพข้อมูล | | | | รวม (คัน) | ข้อมูลความผิดปกติที่พบ | | | | | | | รวม (คัน) | หมายเหตุ |
|--------------|---------------------------|-------------------------------|----------------------------------|----------------------------------|--------------------------------|-----------|--|--|---|---|---|---|------------------|-----------|--|
| | | รถโดยสาร ประจำทาง (คัน) | รถโดยสาร ไม่ประจำทาง (คัน) | รถบรรทุก ไม่ประจำทาง (คัน) | รถบรรทุก ส่วนบุคคล (คัน) | | 1.ข้อมูลการเดินทาง รถขาดหายทุกๆ 5 นาที (คัน) | 2.ข้อมูลการเดินทาง รถขาดหาย มากกว่า 30 นาที (คัน) | 3.พิกัดของรถ ไม่ต่อเนื่อง/พิกัด ไม่อยู่บนถนน (คัน) | 4.ไม่ปรากฏ แผนที่เส้นทาง การเดินทางใน หน้า MasterFile | 5.จุด Start และ จุด Last ไม่ ตรงกัน (คัน) | 6.พบความเร็ว เป็น 0 กม./ชม. แต่พิกัดเปลี่ยน แปลง (คัน) | 7.อื่นๆ (คัน) | | |
| 24 | นนทบุรี | 93 | 744 | 2,232 | 2,976 | 6,045 | 0 | 0 | 0 | 0 | 0 | 0 | 0 | 0 | |
| 25 | นราธิวาส | 120 | 30 | 0 | 0 | 150 | 42 | 0 | 0 | 0 | 0 | 0 | 0 | 42 | |
| 26 | น่าน | 15 | 25 | 35 | 62 | 137 | 0 | 0 | 0 | 0 | 0 | 0 | 0 | 0 | |
| 27 | บึงกาฬ | 100 | 30 | 213 | 278 | 621 | 31 | 6 | 0 | 0 | 0 | 0 | 0 | 37 | |
| 28 | บุรีรัมย์ | 0 | 0 | 0 | 0 | 0 | 0 | 0 | 0 | 0 | 0 | 0 | 0 | 0 | |
| 29 | ปทุมธานี | 25 | 31 | 158 | 98 | 312 | 0 | 0 | 0 | 0 | 0 | 0 | 0 | 0 | |
| 30 | ประจวบคีรีขันธ์ | 145 | 297 | 465 | 338 | 1,245 | 0 | 58 | 0 | 0 | 0 | 0 | 0 | 58 | |
| 31 | ปราจีนบุรี | 25 | 45 | 74 | 84 | 228 | 0 | 0 | 0 | 0 | 0 | 0 | 0 | 0 | |
| 32 | ปัตตานี | 138 | 110 | 89 | 113 | 450 | 0 | 0 | 0 | 0 | 0 | 0 | 14 | 14 | |
| 33 | พระนครศรีอยุธยา | 0 | 0 | 0 | 0 | 0 | 0 | 0 | 0 | 0 | 0 | 0 | 0 | 0 | |
| 34 | พังงา | 428 | 1,000 | 750 | 720 | 2,898 | 1 | 0 | 2 | 0 | 0 | 0 | 0 | 3 | |
| 35 | พัทลุง | 15 | 0 | 16 | 43 | 74 | 0 | 0 | 0 | 0 | 0 | 0 | 3 | 3 | ไม่ปรากฏข้อมูลการเดินทางจาก GPS (3 คัน) |
| 36 | พิจิตร | 514 | 44 | 541 | 258 | 1,357 | 0 | 0 | 0 | 5 | 0 | 0 | 0 | 5 | |
| 37 | พิษณุโลก | 457 | 104 | 1,892 | 1,890 | 4,343 | 0 | 0 | 5 | 0 | 0 | 0 | 0 | 5 | |
| 38 | เพชรบุรี | 50 | 51 | 58 | 55 | 214 | 0 | 0 | 3 | 3 | 0 | 0 | 0 | 6 | |
| 39 | เพชรบูรณ์ | 20 | 19 | 1 | 26 | 66 | 0 | 0 | 0 | 0 | 0 | 0 | 0 | 0 | |
| 40 | แพร่ | 150 | 300 | 600 | 600 | 1,650 | 3 | 0 | 3 | 17 | 1 | 0 | 0 | 24 | |
| 41 | พะเยา | 65 | 32 | 74 | 50 | 221 | 0 | 0 | 0 | 0 | 0 | 0 | 0 | 0 | |
| 42 | ภูเก็ต | 10 | 20 | 0 | 0 | 30 | 0 | 0 | 0 | 0 | 0 | 0 | 0 | 0 | |
| 43 | มหาสารคาม | 180 | 180 | 180 | 190 | 730 | 0 | 0 | 0 | 0 | 0 | 0 | 0 | 0 | |
| 44 | มุกดาหาร | 103 | 120 | 250 | 260 | 733 | 0 | 0 | 0 | 0 | 0 | 0 | 0 | 0 | |
| 45 | แม่ฮ่องสอน | 33 | 12 | 59 | 19 | 123 | 0 | 0 | 0 | 0 | 0 | 0 | 3 | 3 | ไม่พบข้อมูลการเดินทางจากระบบ GPS (3 คัน) |
| 46 | ยะลา | 177 | 92 | 135 | 95 | 499 | 0 | 0 | 3 | 0 | 0 | 0 | 0 | 3 | |
| 47 | ยโสธร | 20 | 25 | 33 | 65 | 143 | 0 | 0 | 2 | 0 | 1 | 0 | 0 | 3 | |
| 48 | ร้อยเอ็ด | 5 | 5 | 5 | 5 | 20 | 0 | 0 | 0 | 0 | 0 | 0 | 0 | 0 | |
| 49 | ระนอง | 43 | 62 | 181 | 260 | 546 | 0 | 0 | 0 | 8 | 0 | 0 | 0 | 8 | |
| 50 | ระยอง | 16 | 28 | 649 | 633 | 1,326 | 0 | 0 | 0 | 4 | 0 | 0 | 21 | 25 | GPS LOST (21 คัน) |

(หมายเหตุ : ข้อมูล ณ วันที่ 6 ตุลาคม 2566)

| ลำดับ ที่ | ชื่อหน่วยงาน สขพ./สขจ. | สุ่มตรวจสอบคุณภาพข้อมูล | | | | รวม (คัน) | ข้อมูลความผิดปกติที่พบ | | | | | | | รวม (คัน) | หมายเหตุ |
|--------------|---------------------------|-------------------------------|----------------------------------|----------------------------------|--------------------------------|-----------|--|--|---|---|---|---|------------------|-----------|---------------------------------------|
| | | รถโดยสาร ประจำทาง (คัน) | รถโดยสาร ไม่ประจำทาง (คัน) | รถบรรทุก ไม่ประจำทาง (คัน) | รถบรรทุก ส่วนบุคคล (คัน) | | 1.ข้อมูลการเดินทาง รถขาดหายทุกๆ 5 นาที (คัน) | 2.ข้อมูลการเดินทาง รถขาดหาย มากกว่า 30 นาที (คัน) | 3.พิกัดของรถ ไม่ต่อเนื่อง/พิกัด ไม่อยู่บนถนน (คัน) | 4.ไม่ปรากฏ แผนที่เส้นทาง การเดินทางใน หน้า MasterFile | 5.จุด Start และ จุด Last ไม่ ตรงกัน (คัน) | 6.พบความเร็ว เป็น 0 กม./ชม. แต่พิกัดเปลี่ยน แปลง (คัน) | 7.อื่นๆ (คัน) | | |
| 51 | ราชบุรี | 250 | 150 | 250 | 250 | 900 | 0 | 0 | 0 | 0 | 0 | 0 | 0 | 0 | |
| 52 | ลพบุรี | 18 | 25 | 33 | 41 | 117 | 1 | 2 | 2 | 1 | 3 | 2 | 0 | 11 | |
| 53 | ลำปาง | 100 | 100 | 250 | 150 | 600 | 0 | 4 | 0 | 0 | 0 | 0 | 0 | 4 | |
| 54 | ลำพูน | 3 | 10 | 15 | 15 | 43 | 0 | 0 | 0 | 0 | 0 | 0 | 0 | 0 | |
| 55 | เลย | 440 | 344 | 949 | 1,058 | 2,791 | 0 | 0 | 314 | 0 | 6 | 0 | 0 | 320 | |
| 56 | ศรีสะเกษ | 37 | 55 | 315 | 267 | 674 | 0 | 0 | 0 | 0 | 0 | 0 | 0 | 0 | |
| 57 | สกลนคร | 11 | 6 | 36 | 76 | 129 | 0 | 0 | 0 | 0 | 0 | 0 | 0 | 0 | |
| 58 | สงขลา | 84 | 27 | 314 | 172 | 597 | 0 | 0 | 0 | 16 | 0 | 0 | 0 | 16 | |
| 59 | สตูล | 17 | 36 | 19 | 34 | 106 | 1 | 0 | 0 | 0 | 0 | 0 | 0 | 1 | |
| 60 | สมุทรปราการ | 35 | 800 | 1,195 | 1,795 | 3,825 | 70 | 3 | 5 | 2 | 0 | 0 | 0 | 80 | |
| 61 | สมุทรสงคราม | 0 | 2 | 37 | 82 | 121 | 0 | 0 | 0 | 47 | 0 | 0 | 0 | 47 | |
| 62 | สมุทรสาคร | 35 | 42 | 26 | 28 | 131 | 1 | 0 | 0 | 0 | 0 | 1 | 0 | 2 | |
| 63 | สระแก้ว | 30 | 80 | 167 | 352 | 629 | 0 | 0 | 0 | 0 | 0 | 0 | 148 | 148 | สัญญาณ GPS ขาดหายเกิน 7 วัน (148 คัน) |
| 64 | สระบุรี | 8 | 70 | 950 | 900 | 1,928 | 0 | 0 | 0 | 0 | 0 | 0 | 0 | 0 | |
| 65 | สิงห์บุรี | 40 | 60 | 60 | 40 | 200 | 0 | 2 | 0 | 0 | 3 | 2 | 0 | 7 | |
| 66 | สุโขทัย | 300 | 380 | 361 | 455 | 1,496 | 0 | 0 | 0 | 0 | 0 | 0 | 0 | 0 | |
| 67 | สุพรรณบุรี | 316 | 88 | 213 | 2,100 | 2,717 | 0 | 0 | 0 | 0 | 0 | 0 | 106 | 106 | ภาษีขาด (106 คัน) |
| 68 | สุราษฎร์ธานี | 12 | 38 | 112 | 33 | 195 | 5 | 0 | 4 | 1 | 1 | 6 | 0 | 17 | |
| 69 | สุรินทร์ | 49 | 63 | 61 | 82 | 255 | 0 | 0 | 0 | 0 | 0 | 0 | 0 | 0 | |
| 70 | หนองคาย | 120 | 120 | 120 | 120 | 480 | 0 | 0 | 0 | 0 | 0 | 0 | 0 | 0 | |
| 71 | หนองบัวลำภู | 15 | 15 | 39 | 39 | 108 | 0 | 0 | 0 | 0 | 0 | 0 | 0 | 0 | |
| 72 | อ่างทอง | 44 | 49 | 52 | 58 | 203 | 0 | 0 | 0 | 0 | 0 | 0 | 0 | 0 | |
| 73 | อุดรธานี | 21 | 6 | 14 | 13 | 54 | 0 | 0 | 6 | 0 | 0 | 0 | 0 | 6 | |
| 74 | อุทัยธานี | 21 | 56 | 188 | 821 | 1,086 | 0 | 0 | 0 | 0 | 0 | 0 | 0 | 0 | |
| 75 | อุดรดิตถ์ | 2,610 | 2 | 120 | 19 | 2,751 | 0 | 0 | 0 | 15 | 0 | 0 | 0 | 15 | |
| 76 | อุบลราชธานี | 8 | 12 | 23 | 26 | 69 | 0 | 0 | 0 | 0 | 0 | 0 | 0 | 0 | |
| 77 | อำนาจเจริญ | 8 | 6 | 7 | 5 | 26 | 0 | 0 | 0 | 0 | 0 | 0 | 0 | 0 | |
| | รวม | 10,395 | 8,709 | 21,508 | 26,206 | 66,818 | 196 | 92 | 365 | 157 | 20 | 16 | 537 | 1,383 | |

รายงานผลการดำเนินการกับผู้กระทำความผิดที่ตรวจพบจากระบบ GPS ทั่วประเทศ
 รถโดยสารสาธารณะและรถบรรทุก

รถโดยสารประจำทาง

| ไตรมาส/ ปีงบประมาณ | เดือน | การกระทำความผิด (คัน) | | | | ออกหนังสือ เรียกตัว | รายงานตัว (ราย) | การดำเนินการกับผู้กระทำความผิด | | |
|-----------------------|----------|-----------------------|-----------|---------------------|-----------|------------------------|--------------------|--------------------------------|----------|-------|
| | | ความเร็วเกิน | ไม่แสดงตน | ชั่วโมงการทำงานเกิน | รวม | | | ปรับ | ตักเตือน | อบรม |
| 1/2566 | ต.ค. 65 | 789 | 52,052 | 72,152 | 124,993 | 789 | 543 | 470 | 73 | 543 |
| | พ.ย. 65 | 878 | 49,042 | 70,482 | 120,402 | 878 | 322 | 241 | 81 | 322 |
| | ธ.ค. 65 | 1,014 | 51,475 | 72,954 | 125,443 | 1,014 | 995 | 718 | 277 | 995 |
| 2/2566 | ม.ค. 66 | 972 | 50,682 | 71,108 | 122,762 | 972 | 507 | 304 | 203 | 507 |
| | ก.พ. 66 | 772 | 46,872 | 55,660 | 103,304 | 772 | 374 | 287 | 87 | 374 |
| | มี.ค. 66 | 769 | 55,642 | 65,711 | 122,122 | 757 | 829 | 651 | 178 | 829 |
| 3/2566 | เม.ย. 66 | 1,029 | 55,192 | 75,121 | 131,342 | 1,029 | 486 | 425 | 61 | 486 |
| | พ.ค. 66 | 899 | 56,321 | 68,622 | 125,842 | 899 | 674 | 335 | 339 | 674 |
| | มิ.ย. 66 | 2,087 | 55,354 | 67,616 | 125,057 | 2,087 | 1,051 | 898 | 153 | 1,051 |
| 4/2566 | ก.ค. 66 | 888 | 56,698 | 76,699 | 134,285 | 887 | 575 | 520 | 55 | 575 |
| | ส.ค. 66 | 1,066 | 58,172 | 76,024 | 135,262 | 1,066 | 473 | 413 | 60 | 473 |
| | ก.ย. 66 | 944 | 56,452 | 76,499 | 133,895 | 944 | 1,214 | 930 | 284 | 1,214 |
| รวม | | 12,107 | 643,954 | 848,648 | 1,504,709 | 12,094 | 8,043 | 6,192 | 1,851 | 8,043 |

รถโดยสารไม่ประจำทาง

| ไตรมาส/ ปีงบประมาณ | เดือน | การกระทำความผิด (คัน) | | | | ออกหนังสือ เรียกตัว | รายงานตัว (ราย) | การดำเนินการกับผู้กระทำความผิด | | |
|-----------------------|----------|-----------------------|-----------|---------------------|-----------|------------------------|--------------------|--------------------------------|----------|--------|
| | | ความเร็วเกิน | ไม่แสดงตน | ชั่วโมงการทำงานเกิน | รวม | | | ปรับ | ตักเตือน | อบรม |
| 1/2566 | ต.ค. 65 | 1,847 | 79,370 | 29,226 | 110,443 | 1,847 | 1,321 | 1,008 | 313 | 1,321 |
| | พ.ย. 65 | 1,983 | 82,129 | 26,254 | 110,366 | 1,983 | 990 | 671 | 319 | 990 |
| | ธ.ค. 65 | 2,465 | 82,549 | 30,561 | 115,575 | 2,465 | 2,649 | 1,911 | 738 | 2,649 |
| 2/2566 | ม.ค. 66 | 2,338 | 89,892 | 28,348 | 120,578 | 2,338 | 1,230 | 852 | 378 | 1,230 |
| | ก.พ. 66 | 2,337 | 90,656 | 16,230 | 109,223 | 2,337 | 1,001 | 730 | 271 | 1,001 |
| | มี.ค. 66 | 2,151 | 111,459 | 27,365 | 140,975 | 2,109 | 2,486 | 1,764 | 722 | 2,486 |
| 3/2566 | เม.ย. 66 | 2,272 | 78,754 | 36,431 | 117,457 | 2,722 | 1,430 | 1,181 | 249 | 1,430 |
| | พ.ค. 66 | 1,975 | 83,058 | 14,066 | 99,099 | 1,975 | 870 | 760 | 110 | 870 |
| | มิ.ย. 66 | 3,331 | 86,193 | 11,892 | 101,416 | 3,331 | 2,452 | 1,795 | 657 | 2,452 |
| 4/2566 | ก.ค. 66 | 2,356 | 93,082 | 24,860 | 120,298 | 2,356 | 1,617 | 1,467 | 150 | 1,617 |
| | ส.ค. 66 | 2,465 | 102,573 | 22,374 | 127,412 | 2,465 | 1,144 | 958 | 186 | 1,144 |
| | ก.ย. 66 | 1,979 | 89,501 | 20,081 | 111,561 | 1,979 | 2,647 | 2,148 | 499 | 2,647 |
| รวม | | 27,499 | 1,069,216 | 287,688 | 1,384,403 | 27,907 | 19,837 | 15,245 | 4,592 | 19,837 |

รถบรรทุกไม่ประจำทาง

| ไตรมาส/ ปีงบประมาณ | เดือน | การกระทำความผิด (คัน) | | | | ออกหนังสือ เรียกตัว | รายงานตัว (ราย) | การดำเนินการกับผู้กระทำความผิด | | |
|-----------------------|----------|-----------------------|------------|---------------------|------------|------------------------|--------------------|--------------------------------|----------|--------|
| | | ความเร็วเกิน | ไม่แสดงตน | ชั่วโมงการทำงานเกิน | รวม | | | ปรับ | ตัดเดือน | อบรม |
| 1/2566 | ต.ค. 65 | 1,309 | 911,743 | 695,079 | 1,608,131 | 1,309 | 1,230 | 1,142 | 88 | 1,230 |
| | พ.ย. 65 | 1,558 | 971,449 | 738,809 | 1,711,816 | 1,555 | 1,168 | 1,010 | 158 | 1,168 |
| | ธ.ค. 65 | 1,873 | 953,849 | 717,076 | 1,672,798 | 1,869 | 2,060 | 1,795 | 265 | 2,060 |
| 2/2566 | ม.ค. 66 | 1,562 | 1,021,595 | 666,935 | 1,690,092 | 1,562 | 831 | 719 | 112 | 831 |
| | ก.พ. 66 | 1,553 | 1,058,621 | 580,227 | 1,640,401 | 1,553 | 690 | 635 | 55 | 690 |
| | มี.ค. 66 | 1,707 | 1,270,487 | 845,995 | 2,118,189 | 1,693 | 2,084 | 1,734 | 350 | 2,084 |
| 3/2566 | เม.ย. 66 | 1,578 | 799,944 | 585,229 | 1,386,751 | 1,577 | 930 | 759 | 171 | 930 |
| | พ.ค. 66 | 1,822 | 1,046,615 | 693,519 | 1,741,956 | 1,822 | 853 | 752 | 101 | 853 |
| | มิ.ย. 66 | 2,459 | 1,061,673 | 685,502 | 1,749,634 | 2,456 | 1,983 | 1,751 | 232 | 1,983 |
| 4/2566 | ก.ค. 66 | 1,890 | 1,043,030 | 750,422 | 1,795,342 | 1,890 | 916 | 906 | 10 | 916 |
| | ส.ค. 66 | 2,100 | 1,087,949 | 750,970 | 1,841,019 | 2,100 | 849 | 811 | 38 | 849 |
| | ก.ย. 66 | 2,075 | 924,493 | 747,882 | 1,674,450 | 2,075 | 2,044 | 1,830 | 214 | 2,044 |
| รวม | | 21,486 | 12,151,448 | 8,457,645 | 20,630,579 | 21,461 | 15,638 | 13,844 | 1,794 | 15,638 |

รถบรรทุกส่วนบุคคล

| ไตรมาส/ ปีงบประมาณ | เดือน | การกระทำความผิด (คัน) | | | | ออกหนังสือ เรียกตัว | รายงานตัว (ราย) | การดำเนินการกับผู้กระทำความผิด | | |
|-----------------------|----------|-----------------------|-----------|---------------------|------------|------------------------|--------------------|--------------------------------|----------|--------|
| | | ความเร็วเกิน | ไม่แสดงตน | ชั่วโมงการทำงานเกิน | รวม | | | ปรับ | ตัดเดือน | อบรม |
| 1/2566 | ต.ค. 65 | 950 | 505,390 | 275,005 | 781,345 | 950 | 960 | 864 | 96 | 960 |
| | พ.ย. 65 | 1,084 | 529,770 | 298,413 | 829,267 | 1,081 | 641 | 561 | 80 | 641 |
| | ธ.ค. 65 | 1,109 | 565,051 | 283,342 | 849,502 | 1,107 | 1,346 | 1,250 | 96 | 1,346 |
| 2/2566 | ม.ค. 66 | 966 | 624,065 | 254,923 | 879,954 | 966 | 691 | 593 | 98 | 691 |
| | ก.พ. 66 | 1,089 | 658,654 | 223,583 | 883,326 | 1,089 | 498 | 459 | 39 | 498 |
| | มี.ค. 66 | 1,109 | 754,582 | 327,975 | 1,083,666 | 1,077 | 1,045 | 891 | 154 | 1,045 |
| 3/2566 | เม.ย. 66 | 928 | 465,282 | 233,357 | 699,567 | 928 | 554 | 491 | 63 | 554 |
| | พ.ค. 66 | 1,001 | 601,489 | 265,555 | 868,045 | 7,198 | 5,735 | 5,109 | 626 | 5,735 |
| | มิ.ย. 66 | 1,931 | 617,684 | 265,038 | 884,653 | 1,931 | 1,254 | 1,081 | 173 | 1,254 |
| 4/2566 | ก.ค. 66 | 1,356 | 570,300 | 289,077 | 860,733 | 1,356 | 676 | 649 | 27 | 676 |
| | ส.ค. 66 | 1,436 | 613,379 | 289,266 | 904,081 | 1,436 | 560 | 530 | 30 | 560 |
| | ก.ย. 66 | 1,310 | 536,066 | 280,960 | 818,336 | 1,310 | 965 | 787 | 178 | 965 |
| รวม | | 14,269 | 7,041,712 | 3,286,494 | 10,342,475 | 20,429 | 14,925 | 13,265 | 1,660 | 14,925 |

(หมายเหตุ : ออกหนังสือเรียกตัว หมายถึง การออกหนังสือเรียกตัวผู้ขับรถในกรณีที่ใช้ความเร็วเกินกฎหมายกำหนดที่ตรวจพบจากระบบ GPS)